

EDİRNE İL ÖZEL İDARESİ

**2025 YILI PERFORMANS
PROGRAMI**



(KASIM 2024)

Bu Performans Programı Edirne İl Özel İdaresi Genel Sekreterliđi tarafından hazırlanmıřtır.

İLETİŐİM

**Adres: Kocasınan Mahallesi Prof. Dr. Sühayl Ünver Caddesi No:2
22030 / EDİRNE**

Tel: 0 284 235 27 03 / 0 284 235 27 04

Faks: 0 284 235 26 95

www.edirneozelidare.gov.tr

edirne@edirneozelidare.gov.tr



İÇİNDEKİLER

SUNUŞ	5
I –GENEL BİLGİLER	6
A - YETKİ GÖREV VE SORUMLULUKLAR.....	6
B - TEŞKİLAT YAPISI.....	12
C - FİZİKSEL KAYNAKLAR.....	13
Ç - İNSAN KAYNAKLARI.....	18
II – PERFORMANS BİLGİLERİ	22
A— TEMEL POLİTİKA VE ÖNCELİKLER.....	22
B— AMAÇ VE HEDEFLER.....	23
C— PERFORMANS HEDEF VE GÖSTERGELERİ İLE FAALİYETLER.....	25
Ç— İDARE PERFORMANS TABLOSU.....	46



SUNUŞ

« **2025** yılı Performans Programında, İl Özel İdaremiz tarafından gerçekleştirilecek faaliyet ve projeler öngörülmüştür.. »

Mahalli idarelerin temel amacı daha etkin, hızlı ve nitelikli hizmet sunabilen, katılımcı, şeffaf ve çevreye duyarlı, dezavantajlı kesimlerin ihtiyaçlarını gözeten ve mali sürdürülebilirliği sağlamış bir yapıya kavuşmaktır. Bu amaç doğrultusunda 5018 sayılı Kamu Mali Yönetimi ve Kontrol Kanunu ile Kalkınma Planları ve Programları esasına dayalı hazırlanan performans programı; İl Özel İdaresinin, bir mali yılda stratejik plan doğrultusunda yürütmesi gereken faaliyetlerini, bu faaliyetlerin kaynak ihtiyacını, performans hedef ve göstergelerini içeren, idare bütçesinin ve idare faaliyet raporunun hazırlanmasına dayanak oluşturmaktadır.

5018 sayılı Kamu Mali Yönetimi ve Kontrol Kanunu ile Kalkınma Planları ve Programlarında yer alan politika ve hedefler doğrultusunda, kamu kaynaklarının etkili, ekonomik ve verimli bir şekilde üretilmesi, kullanılması, hesap verebilirlik ve mali saydamlığı sağlamak için; kamu mali yönetiminin yapısı ve işleyişi, kamu bütçelerinin hazırlanması, uygulanması, tüm mali işlemlerin muhasebeleştirilmesi, raporlanması ve mali kontrolünü sağlamak amaçlanmaktadır. Söz konusu Kanunun, kamu kaynaklarının kullanılmasına yönelik genel esaslarının düzenlendiği bölümünde; kamu idarelerinin stratejik plan hazırlayarak geleceğe ilişkin misyon ve vizyonlarını oluşturmaları, stratejik amaçlar ve ölçülebilir hedefler saptamaları ve bütçelerini de stratejik planlarında yer alan misyon, vizyon, stratejik amaç ve hedeflerle uyumlu olarak performans esasına dayalı şekilde hazırlamaları gerekliliği belirtilmiştir.

Performans Programı döneminde, sürdürülebilir büyüme ve kalkınma, toplumsal refah düzeyini artırıcı şekilde kamu kaynaklarının tahsisi ve kullanımının sağlanması, plan ve programların uygulama etkinliğinin artırılması ve uygulama sonuçlarının izlenmesi ve değerlendirilmesi, kamuda stratejik yönetim uygulamasının etkinliğinin artırılması hazırlanan İl Özel İdaresi performans programının yol haritasını oluşturmaktadır.

5018 sayılı Kanununda öngörülen yapının temel unsurlarını stratejik planlar, performans programları, performans esaslı bütçeler ve faaliyet raporları oluşturmaktadır. Stratejik planlarla 5 yıllık dönemler halinde kamu idarelerinin temel politikaları, hedefleri ve bunlara ilişkin kaynak ihtiyacı plan ölçeğinde belirlenmekte, program düzeyinde ve yıllık hazırlanan performans programları ile 5 yıllık stratejik plan döneminin yıllık performans hedef ve tahminleri ortaya konulmakta ve bu belgelerde öngörülen hedeflerin gerçekleşme bilgileri de faaliyet raporları ile kamuoyuna açıklanmaktadır.

Stratejik yönetim anlayışının temel üçlü programlarından birisi olan, **"Edirne İl Özel İdaresi 2025 Yılı Performans Programı"**nın İlimize hayırlı olmasını temenni ediyor, hazırlanmasında emeği geçen tüm çalışma arkadaşlarıma teşekkür ediyorum.

Yunus SEZER
Edirne Valisi

I – GENEL BİLGİLER

A – YETKİ, GÖREV VE SORUMLULUKLAR

İl Özel İdaresi mahallî müşterek nitelikte olmak şartıyla; Gençlik ve spor, sağlık, tarım, sanayi ve ticaret; belediye sınırları il sınırı olan Büyükşehir Belediyeleri hariç ilin çevre düzeni planı, bayındırlık ve iskân, toprağın korunması, erozyonun önlenmesi, yoksullara mikro kredi verilmesi, çocuk yuvaları ve yetiştirme yurtları; ilk ve orta öğretim kurumlarının arsa temini, binaların yapımı, bakım ve onarımı ile diğer ihtiyaçlarının karşılanmasına ilişkin hizmetleri il sınırları içinde,

İmar, yol, su, kanalizasyon, katı atık, çevre, acil yardım ve kurtarma, kültür, turizm, gençlik ve spor; orman köylerinin desteklenmesi, ağaçlandırma, park ve bahçe tesisine ilişkin hizmetleri belediye sınırları dışında, yapmakla görevli ve yetkilidir. Hizmetlerin yerine getirilmesinde öncelik sırası, İl Özel İdaresinin malî durumu, hizmetin ivediliği ve verildiği yerin gelişmişlik düzeyi dikkate alınarak belirlenir. İl Özel İdaresi hizmetleri, vatandaşlara en yakın yerlerde ve en uygun yöntemlerle sunulur. Hizmet sunumunda özürlü, yaşlı, düşkün ve dar gelirlilerin durumuna uygun yöntemler uygulanır.

İl Özel İdaresine Görev Yükleyen Kanunlar

- ✓ 3202 Köye Yönelik Hizmetler Hakkındaki Kanun
- ✓ 222 İlköğretim ve Eğitim Kanunu
- ✓ 3194 İmar Kanunu
- ✓ 4562 Organize Sanayi Bölgeleri Kanunu
- ✓ 2872 Çevre Kanunu
- ✓ 5543 İskân Kanunu
- ✓ 3998 Mezarlıklarının Korunması Hakkındaki Kanun
- ✓ 1593 Umumi Hıfzıssıhha Kanunu
- ✓ 5286 Köy Hizmetleri Genel Müdürlüğünün Kaldırılması ve Bazı Kanunlarla Değişiklik Yapılması Hakkındaki Kanun
- ✓ 5442 İl İdaresi Kanunu
- ✓ 3213 Maden Kanunu
- ✓ 2863 Kültür ve Tabiat Varlıklarını Koruma Kanunu
- ✓ 5902 Afet ve Acil Durum Yönetimi Başkanlığı ile ilgili Bazı Düzenlemeler Hakkında Kanun
- ✓ 5996 Veteriner Hizmetleri, Bitki Sağlığı, Gıda ve Yem Kanunu

İl Özel İdaresinin Yetkileri ve İmtiyazları

- ✓ Kanunlarla verilen görev ve hizmetleri yerine getirebilmek için her türlü faaliyette bulunmak, gerçek ve tüzel kişilerin faaliyetleri için kanunlarda belirtilen izin ve ruhsatları vermek ve denetlemek.
- ✓ Kanunların İl Özel İdaresine verdiği yetki çerçevesinde yönetmelik çıkarmak, emir vermek, yasak koymak ve uygulamak, kanunlarda belirtilen cezaları vermek.
- ✓ Hizmetlerin yürütülmesi amacıyla, taşınır ve taşınmaz malları almak, satmak, kiralamak veya kiraya vermek, takas etmek, bunlar üzerinde sınırlı aynî hak tesis etmek.
- ✓ Borç almak ve bağış kabul etmek.
- ✓ Vergi, resim ve harçlar dışında kalan ve miktarı yirmi beş milyar Türk Lirasına kadar olan dava konusu uyuşmazlıkların anlaşmayla tasfiyesine karar vermek.
- ✓ Özel kanunları gereğince İl Özel İdaresine ait vergi, resim ve harçların tarh, tahakkuk ve tahsilini yapmak.
- ✓ Belediye sınırları dışındaki gayri sihhî müesseseler ile umuma açık istirahat ve eğlence yerlerine ruhsat vermek ve denetlemek.
- ✓ İl Özel İdaresi, hizmetleri ile ilgili olarak, halkın görüş ve düşüncelerini belirlemek amacıyla kamuoyu yoklaması ve araştırması yapabilir.
- ✓ İl Özel İdaresinin mallarına karşı suç işleyenler devlet malına karşı suç işlemiş sayılır.
- ✓ İl Özel İdaresinin proje karşılığı borçlanma yoluyla elde edilen gelirleri, vergi, resim ve harçları, şartlı bağışlar ve kamu hizmetlerinde fiilen kullanılan malları haczedilemez.

İl Genel Meclisi'nin Görev ve Yetkileri

İl Genel Meclisi, İl Özel İdaresinin karar organıdır ve ilgili kanunda gösterilen esas ve usullere göre ildeki seçmenler tarafından seçilmiş üyelerden oluşur.

İl Genel Meclisinin görev ve yetkileri şunlardır:

- ✓ Stratejik plan ile yatırım ve çalışma programlarını, İl Özel İdaresi faaliyetlerini ve personelinin performans ölçütlerini görüşmek ve karara bağlamak.
- ✓ Bütçe ve kesin hesabı kabul etmek, bütçede kurumsal kodlama yapılan birimler ile fonksiyonel sınıflandırmanın birinci düzeyleri arasında aktarma yapmak.
- ✓ İl çevre düzeni planı ile belediye sınırları dışındaki alanların imar planlarını görüşmek ve karara bağlamak.
- ✓ Borçlanmaya karar vermek.
- ✓ Bütçe içi işletmeler ile Türk Ticaret Kanununa tâbi ortaklıklar kurulmasına veya bu ortaklıklardan ayrılmaya, sermaye artışına ve gayrimenkul yatırım ortaklığı kurulmasına karar vermek.
- ✓ Taşınmaz mal alımına, satımına, trampa edilmesine, tahsisine, tahsis şeklinin değiştirilmesine veya tahsisli bir taşınmazın akar haline getirilmesine izin; üç yıldan fazla kiralanmasına ve süresi yirmi beş yılı geçmemek kaydıyla bunlar üzerinde sınırlı aynî hak tesisine karar vermek.
- ✓ Şartlı bağışları kabul etmek.
- ✓ Vergi, resim ve harç dışında kalan miktarı beş milyardan yirmi beş milyar Türk Lirasına kadar ihtilaf konusu olan özel idare alacaklarının anlaşma ile tasfiyesine karar vermek.
- ✓ İl Özel İdaresi adına imtiyaz verilmesine ve İl Özel İdaresi yatırımlarının yap-işlet veya yap-işlet-devret modeli ile yapılmasına, İl Özel İdaresine ait şirket, işletme ve iştiraklerin özelleştirilmesine karar vermek.
- ✓ Encümen üyeleri ile ihtisas komisyonları üyelerini seçmek.
- ✓ İl Özel İdaresi tarafından çıkarılacak yönetmelikleri kabul etmek.
- ✓ Norm kadro çerçevesinde İl Özel İdaresinin ve bağlı kuruluşlarının kadrolarının ihdas, iptal ve değiştirilmesine karar vermek.
- ✓ Yurt içindeki ve yurt dışındaki mahallî idareler ve mahallî idare birlikleriyle karşılıklı işbirliği yapılmasına karar vermek.
- ✓ Diğer mahallî idarelerle birlik kurulmasına, kurulmuş birliklere katılmaya veya ayrılmaya karar vermek.
- ✓ İl Özel İdaresine kanunlarla verilen görev ve hizmetler dışında kalan ve ilgililerin isteğine bağlı hizmetler için uygulanacak ücret tarifesini belirlemek.

İl Encümeninin Görev ve Yetkileri

İl encümeni valinin başkanlığında, genel sekreter ile il genel meclisinin her yıl kendi üyeleri arasından seçeceği üç üye ve valinin her yıl birim amirleri arasından seçeceği iki üyeden oluşur.

Encümenin görev ve yetkileri şunlardır:

- ✓ Stratejik plân ve yıllık çalışma programı ile bütçe ve kesin hesabı inceleyip İl Genel Meclisine görüş bildirmek.
- ✓ Yıllık çalışma programına alınan işlerle ilgili kamulaştırma kararlarını almak ve uygulamak.
- ✓ Öngörülmeleyen giderler ödeneğinin harcama yerlerini belirlemek.
- ✓ Bütçede fonksiyonel sınıflandırmanın ikinci düzeyleri arasında aktarma yapmak.
- ✓ Kanunlarda öngörülen cezaları vermek.
- ✓ Vergi, resim ve harçlar dışında kalan ve miktarı beş milyar Türk Lirasına kadar olan ihtilafların sulhen halline karar vermek.
- ✓ Taşınmaz mal satımına, trampa edilmesine ve tahsisine ilişkin kararları uygulamak, süresi üç yılı geçmemek üzere kiralanmasına karar vermek.
- ✓ Belediye sınırları dışındaki umuma açık yerlerin açılış ve kapanış saatlerini belirlemek
- ✓ Vali tarafından havale edilen konularda görüş bildirmek.
- ✓ Kanunlarla verilen diğer görevleri yapmak.

Valinin Görev ve Yetkileri

Vali, İl Özel İdaresinin başı ve tüzel kişiliğinin temsilcisidir. Valinin görev ve yetkileri şunlardır:

- ✓ İl Özel İdaresi teşkilatının en üst amiri olarak İl Özel İdaresi teşkilâtını sevk ve idare etmek, İl Özel İdaresinin hak ve menfaatlerini korumak.
- ✓ İl Özel İdaresini stratejik plana uygun olarak yönetmek, İl Özel İdaresinin kurumsal stratejilerini oluşturmak, bu stratejilere uygun olarak bütçeyi, İl Özel İdaresi faaliyetlerinin ve personelinin performans ölçütlerini hazırlamak ve uygulamak, izlemek ve değerlendirmek, bunlarla ilgili raporları meclise sunmak

- ✓ İl Özel İdaresini Devlet dairelerinde ve törenlerde, davacı veya davalı olarak da yargı yerlerinde temsil etmek veya vekil tayin etmek.
- ✓ İl Encümenine başkanlık etmek.
- ✓ İl Özel İdaresinin taşınır ve taşınmaz mallarını idare etmek.
- ✓ İl Özel İdaresinin gelir ve alacaklarını takip ve tahsil etmek.
- ✓ Yetkili organların kararını almak şartıyla sözleşme yapmak.
- ✓ İl Genel Meclisi ve encümen kararlarını uygulamak.
- ✓ Bütçeyi uygulamak, bütçede meclis ve encümenin yetkisi dışında kalan aktarmaları yapmak.
- ✓ İl Özel İdaresi, bağlı kuruluşlarını ve işletmelerini denetlemek.
- ✓ Şartsız bağışları kabul etmek.
- ✓ İl halkının huzur, esenlik, sağlık ve mutluluğu için gereken önlemleri almak.
- ✓ Bütçede yoksul ve muhtaçlar için ayrılan ödeneği kullanmak.
- ✓ Kanunlarla İl Özel İdaresine verilen ve İl Genel Meclisi veya İl Encümeni kararını gerektirmeyen görevleri yapmak ve yetkileri kullanmak.

Diğer Kuruluşlarla İlişkiler

İl Özel İdaresi, İl Genel Meclisinin kararı üzerine yapacağı anlaşmaya uygun olarak görev ve sorumluluk alanlarına giren konularda;

Diğer kamu kurum ve kuruluşlarına ait yapım, bakım, onarım ve taşıma işlerini bedelli veya bedelsiz üstelenebilir veya bu kuruluşlar ile ortak hizmet projeleri gerçekleştirebilir ve bu amaçla gerekli kaynak aktarımında bulunabilir. Bu takdirde iş, işin yapımını üstlenen kuruluşun tâbi olduğu mevzuat hükümlerine göre sonuçlandırılır.

Merkezî idareye ait asli görev ve hizmetlerin yerine getirilmesi amacıyla gerekli bina ve tesisler ile arsa ve aynî ihtiyaçları karşılayabilir, geçici olarak araç ve personel görevlendirebilir.

Kamu kurumu niteliğindeki meslek kuruluşları, dernekler, vakıflar ve 507 sayılı Esnaf ve Küçük Sanatkârlar Kanunu kapsamına giren meslek odaları ile ortak hizmet projeleri gerçekleştirebilir.

Kendilerine ait taşınmaz malları, asli görev ve hizmetlerinde kullanılmak ve süresi yirmi beş yılı geçmemek üzere diğer kamu kurum ve kuruluşlarına tahsis edebilir. Bu taşınmazların, tahsis amacı dışında kullanılması durumunda, tahsis işlemi iptal edilir. Tahsis süresi sonunda, aynı esaslara göre yeniden tahsis mümkündür. Bu taşınmazlar aynı kuruluşlara kiraya da verilebilir.

KARAR ALMA SÜRECİ

Anayasamızın 127' inci maddesine göre il özel idareleri il halkının yerel nitelikteki ortak ihtiyaçlarını karşılamak üzere, kuruluş esasları yasa ile belirtilen ve karar organları yine yasada gösterilen, seçmenlerce seçilerek oluşturulan kamu tüzel kişileridir.

Tüm tüzel kişilerde olduğu gibi özel idarelerde de tüzel kişilik adına hukuken bağlayıcı eylemlerde bulunacak organlara gereksinim vardır. Bu organlar;

- 1) İl Genel Meclisi
- 2) İl Encümeni
- 3) Vali'dir.

İl Genel Meclisi, il özel idaresinin karar organıdır. İl genel meclisi tarafından alınan kararların tam metni, en geç beş gün içinde valiye gönderilir. Vali, hukuka aykırı gördüğü kararları, yedi gün içinde gerekçesini de belirterek yeniden görüşülmek üzere il genel meclisine iade edebilir. Valiye gönderilmeyen meclis kararları yürürlüğe girmez. Yeniden görüşülmesi istenilmeyen kararlar kesinleşir.

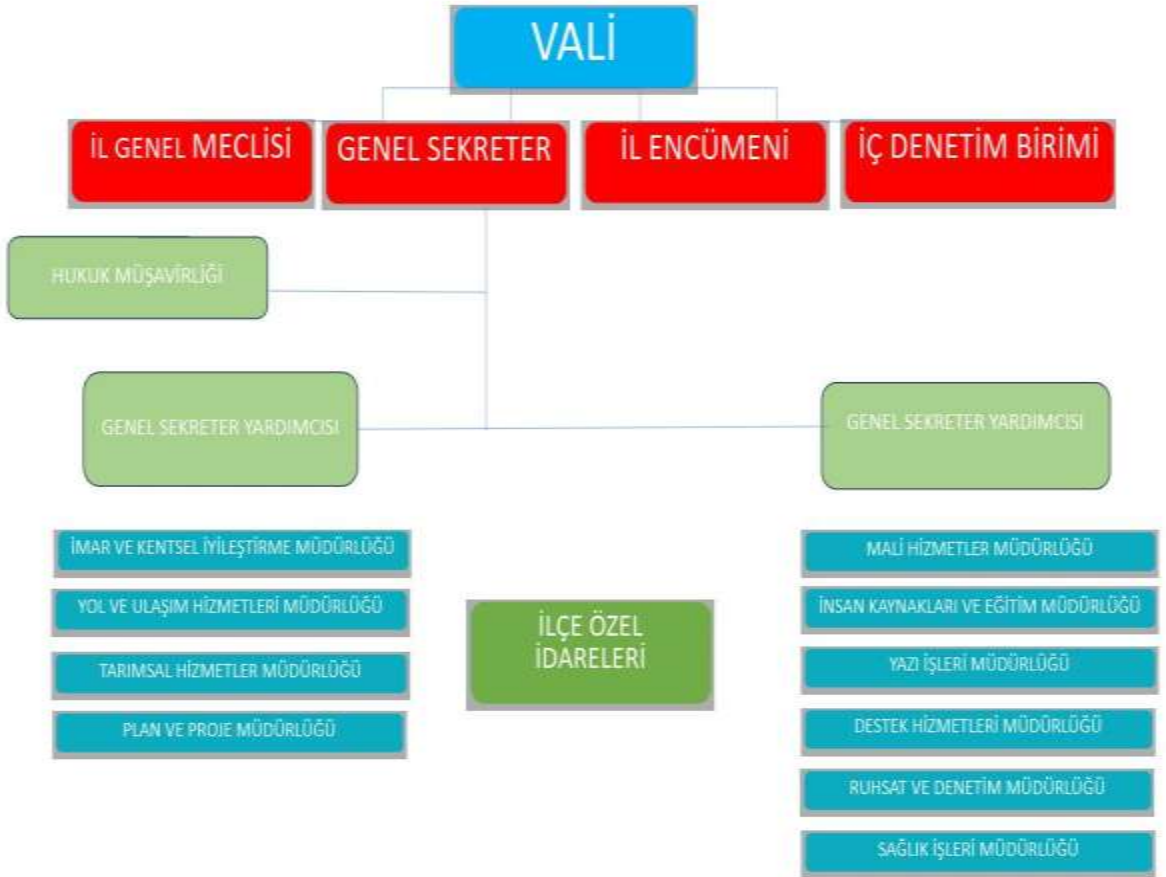
İl Encümeni 5302 sayılı İl Özel İdaresi Kanunu başta olmak üzere, mer'î mevzuatta belirtilen bazı konularda karar alan, bazı konularda da görüş bildiren organdır.

Vali il özel idaresinin başı ve tüzel kişiliğinin temsilcisidir.

Genel sekreter, il özel idaresi hizmetlerini vali adına ve onun emirleri yönünde, mevzuat hükümlerine, il genel meclisi ve il encümeni kararlarına, il özel idaresinin amaç ve politikalarına, stratejik plan ve yıllık çalışma programına göre düzenler ve yürütür. Bu amaçla il özel idaresi kuruluşlarına gereken emirleri verir ve bunların uygulanmasını gözetir ve sağlar. Genel sekreter yukarıda belirtilen hizmetlerin yürütülmesinden valiye karşı sorumludur.

B – TEŞKİLAT YAPISI

TEŞKİLAT ŞEMASI



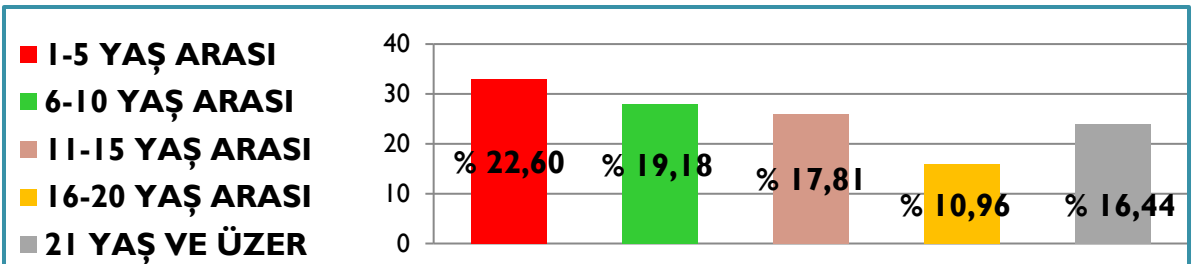
C – FİZİKSEL KAYNAKLAR

ARAÇ ve MAKİNA PARKI

NO	CİNSİ	ÖZELLİK	ADEDİ
1	Binek Otomobil	Hizmet aracı	16
2	Minibüs	Hizmet aracı	2
3	Pick-up	Hizmet aracı	17
4	Hafif Ticari Araç	Hizmet aracı	1
5	Damperli Kamyon	Hizmet aracı	20
6	Sabit Kasa Kamyon	Hizmet aracı	1
7	Akaryakıt Tankeri	Hizmet aracı	3
8	Su Tankeri	Hizmet aracı	2
9	Kuka Makinası	Hizmet aracı	2
10	Çekici	Hizmet aracı	4
11	Dorse	Hizmet aracı	4
12	Traktör	Hizmet aracı	1
13	Grayder	Hizmet aracı	10
14	Dozer	Hizmet aracı	2
15	Loder	Hizmet aracı	3
16	Ekskavatör	Hizmet aracı	7
17	Silindir	Hizmet aracı	11
18	Çöp Kamyonu	Hizmet aracı	4
19	Asfalt Tamir Bakım Aracı	Hizmet aracı	2
20	Asfalt Distribütörü	Hizmet aracı	2
21	Roley Tank	Hizmet aracı	1
22	Kar Makinası	Hizmet aracı	1
23	Yol Süpürme Aracı	Hizmet aracı	1
24	Asfalt Serici	Hizmet aracı	1
25	Kaynak Kamyonu	Hizmet aracı	1
26	Vidanjör	Hizmet aracı	2
27	Beko Loder	Hizmet aracı	6
28	Diğer İş Makineleri	Hizmet aracı	19
TOPLAM			146

ARAÇ ve MAKİNA YAŞ DURUMU

NO	ARACIN CİNSİ	0-5 YAŞ	6-10 YAŞ	11-15 YAŞ	16-20 YAŞ	21+ YAŞ	ADET
1	Binek Otomobil	-	8	4	4		16
2	Minibüs			2			2
3	Pick-up	4	8	1	4		17
4	Hafif Ticari Araç			1			1
5	Damperli Kamyon	1		7	3	9	20
6	Sabit Kasa Kamyon					1	1
7	Akaryakıt Tankeri		2			1	3
8	Su Tankeri	1				1	2
9	Kuka Makinası	1		1			2
10	Çekici	2		1		1	4
11	Dorse	3		1			4
12	Traktör	1					1
13	Grayder	3	2		2	3	10
14	Dozer		1	1			2
15	Loder	1				2	3
16	Ekskavatör	3	2	1		1	7
17	Silindir	3	2	2	2	2	11
18	Çöp Kamyonu	3	1				4
19	Asfalt Tamir Bakım Aracı	2					2
20	Asfalt Distribütörü				1	1	2
21	Roley Tank			1			1
22	Kar Makinası					1	1
23	Yol Süpürme Aracı	1					1
24	Asfalt Serici	1					1
25	Kaynak Kamyonu					1	1
26	Vidanjör	2					2
27	Beko loder	1	2	3			6
28	Diğer İş Makineleri						19
TOPLAM		33	28	26	16	24	146



GAYRİMENKUL ENVANTERİ

S.NO	İL	İLÇE	MAHAL LE/KÖY	ADA	PARSEL	MİKTARI	CİNSİ	AÇIKLAMA
						(m ²)		
1	EDİRNE	MERKEZ	HACILARE ZANI	1647	143	5.784	BİNA	VALİ KONAĞI
2	EDİRNE	MERKEZ	KİRİŞHANE	30710	2	13.846,97	BİNA	KARGİR GARAJ TAMİRHANE, BİNA VE LOJMANLAR
3	EDİRNE	MERKEZ	MUMCULA R	199	70	655	BİNA	ÖZEL İDARE ESKİ HİZ. BİN. VE VALİ YAR. LOJ.
4	EDİRNE	MERKEZ	MUMCULA R	479	20	313	BİNA	ÖZEL İDARE ESKİ HİZ.BİN. VE LOJMANLAR
5	EDİRNE	MERKEZ	MEYDAN	367	2	1.140,04	BİNA	MÜNHEDİM HAMAM ARSASI
6	EDİRNE	HAVSA	HELVACI	103	21	509	BİNA	HİZMET BİNASI VE LOJMAN (HAVSA KAY. TAHSİSLİ)
7	EDİRNE	ENEZ	GAZİ ÖMERBEY	9	5	351	BİNA	İKİ KAT ÖZEL İDARE HİZMET BİN.(ENEZ KAY. TAHSİSLİ)
8	EDİRNE	MERİÇ	BÜYÜKDO ĞANCA	223	12	1.049	BİNA	AVLULU KARGİR BİNA (KAYMAKAM LOJMANI)
9	EDİRNE	KEŞAN	YUKARIZA FERİYE	201	5	536,2	BİNA	BAHÇELİ KARGİR EV(KAYMAKAM LOJMANI)
10	EDİRNE	KEŞAN	YUKARIZA FERİYE	558	3	478,32	BİNA	KARGİR İDARE BİNASI (ESKİ TEKEL BİNASI)
11	EDİRNE	LALAPAŞ A	MERKEZ	6	5	1.456	BİNA	2 KATLI ÖZEL İDARE HİZMET BİNASI
12	EDİRNE	SÜLOĞLU	MERKEZ	0	36	563	BİNA	KARGİR EV VE ARSASI
13	EDİRNE	UZUNKÖP RÜ	HALİSE HATUN	132	3	560	BİNA	BETONERME BİNA VE ARSASI
14	EDİRNE	UZUNKÖP RÜ	MESCİT	453	49 50	51.307,78	BİNA	ŞANTİYE
15	EDİRNE	UZUNKÖP RÜ	DEMİRTAŞ	1212	6	5.164,80	BİNA	HUZUREVİ
16	EDİRNE	MERİÇ	BÜYÜKDO ĞANCA	23	9	407	BİNA	BAHÇELİ KARGİR BİNA
17	EDİRNE	KEŞAN	DANIŞMEN T	108	3	47.850,64	BİNA	DANIŞMENT KAMP YERİ
18	EDİRNE	MERKEZ	KOCASİNA N	1706	1	9.678,91	BİNA	İL ÖZEL İDARESİ HİZM.BİNASI
TOPLAM						141.650,66		

1	EDİRNE	MUHTELİF	MUHTELİF		MUHTELİF	369.350,41	OKUL	
2	EDİRNE	MUHTELİF	MUHTELİF		MUHTELİF	921.816,80	TARLA	
3	EDİRNE	MUHTELİF	MUHTELİF		MUHTELİF	86.371,69	ARSA	
ARA TOPLAM						1.377.732,84		

MÜLKİYETİ HAZİNEYE AİT OLUP İDAREMİZE TAHSİSLİ TAŞINMAZLAR

S.NO	CİNSİ	MİKTARI (m ²)
1	OKUL	257.747,86
2	BİNA	127.973,90
3	TARLA	859.744,98
4	ŞEHİTLİK	29.236,91
5	ARSA	26.506,40
6	YOL	38.220,62
TOPLAM		1.339.430,67

MÜLKİYETİ İDAREMİZE AİT OLUP TAHSİS EDİLEN TAŞINMAZLAR

S.NO	TAHSİS EDİLEN TAŞINMAZ	ADA/ PARSEL	TAHSİS EDİLEN KURUM	TAHSİS SÜRESİ	BAŞLANGIÇ TARİHİ	BİTİŞ TARİHİ
1	ENEZ İLÇE ÖZEL İDARESİ HİZMET BİNASI 1. KAT	9-5	ENEZ KAYMAKAMLIĞI	15 YIL	17.06.2010	17.06.2025
2	LALAPAŞA ARSA (SPOR TESİSİ)	7-10	GENÇLİK SPOR GENEL MÜDÜRLÜĞÜ	25 YIL	16.03.2012	16.03.2037
3	UZUNKÖPRÜ HUZUREVİ	286 (1212) 55(6)	AİLE VE SOSYAL POL. BAKANLIĞI	25 YIL	31.08.2012	31.08.2037
4	UZUNKÖPRÜ HUZUREVİ	255 (1212) 17 (6)	AİLE VE SOSYAL POL. BAKANLIĞI	25 YIL	27.03.2013	27.03.2038
5	ESKİ HİZMET BİNASI	479/20	SOYAL YARDIMLAŞMA VE DAYANIŞMA VAKFI	15 YIL	16.07.2014	16.07.2029
6	HASAN SEZAI TÜRBEŞİ	548/20-24	VAKIFLAR GENEL MD.LÜĞÜ	25 YIL	19.03.2014	19.03.2039
7	YENİÇERİ HAMAMI	367/2	VAKIFLAR GENEL MD.LÜĞÜ	25 YIL	03.09.2014	03.09.2039
8	ŞEYH SECAATTİN CAMİ YANI	143/13	VAKIFLAR GENEL MD.LÜĞÜ	25 YIL	03.09.2014	03.09.2039
9	MEDRESE ALİ BEY ARSA	471/17	VAKIFLAR GENEL MD.LÜĞÜ	25 YIL	02.02.2015	02.02.2040

TEKNOLOJİK CİHAZ DURUMU

DONANIM

Bilgisayar	: 225Adet
Tablet Bilgisayar	: 5 Adet
Diz Üstü Bilgisayar	: 11 Adet
Yazıcı	: 140 Adet
Tarayıcı	: 20Adet
Server (Sunucu)	: 9Adet
Layer 3 Swicth (24,48port)	: 3 Adet
Kesintisiz Güç Kaynağı (80 kva,10 kva)	: 1Adet
Sistem Odası İzleme Cihazı	: 1Adet

YAZILIM

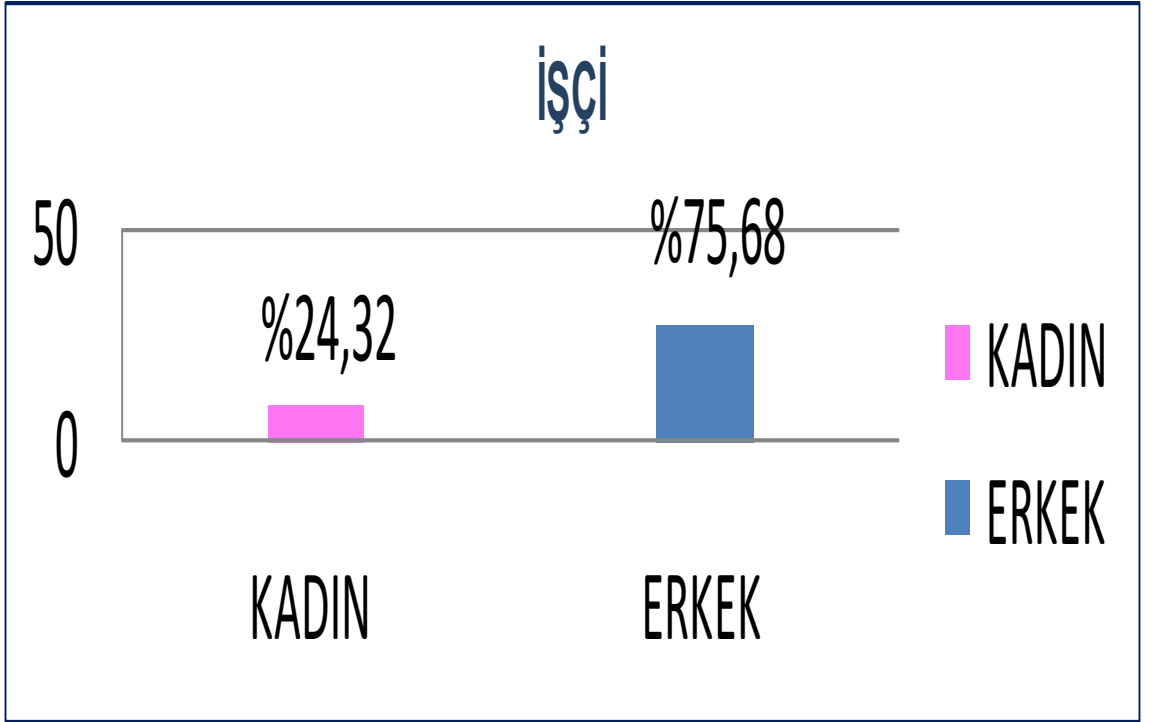
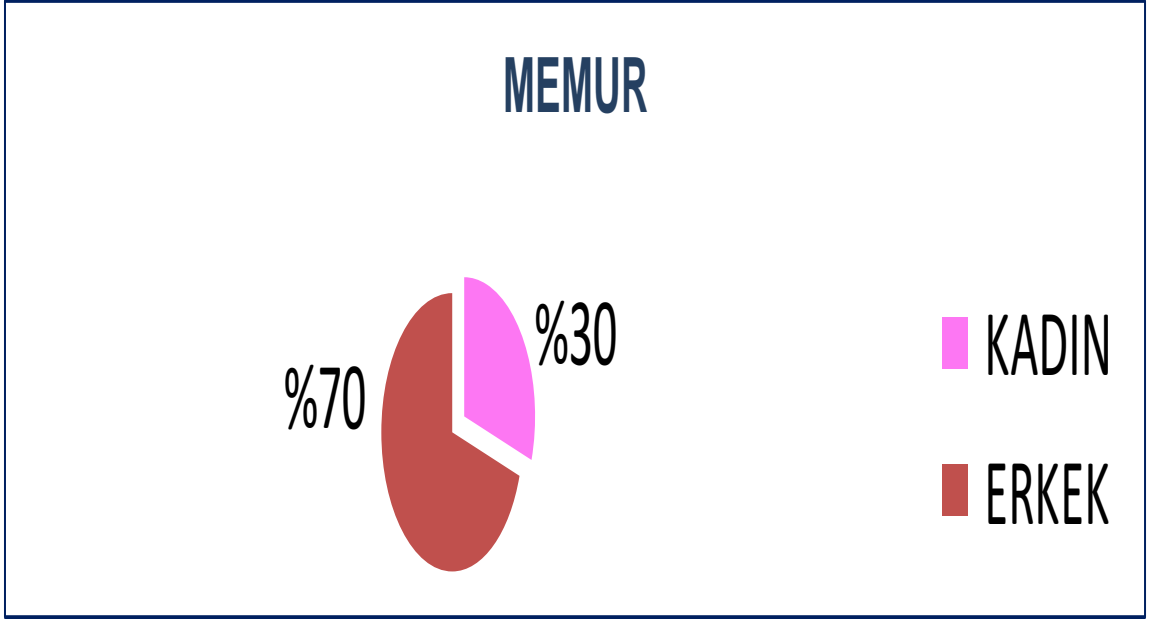
İşletim Sistemi (Win10-Win11)	: Tüm Bilgisayarlar
Office Programları	: Tüm Bilgisayarlar
Antivirüs Programı	: Tüm Bilgisayarlar
Mimari Çizim Programı	: 16 Kullanıcılı
Statik Analiz Programı	: 5Adet
Yaklaşık Maliyet ve Hakediş Programı	: 16 Kullanıcılı
Harita Çizim Programı	: 7 Kullanıcılı
Maaş Programı	: 1Adet

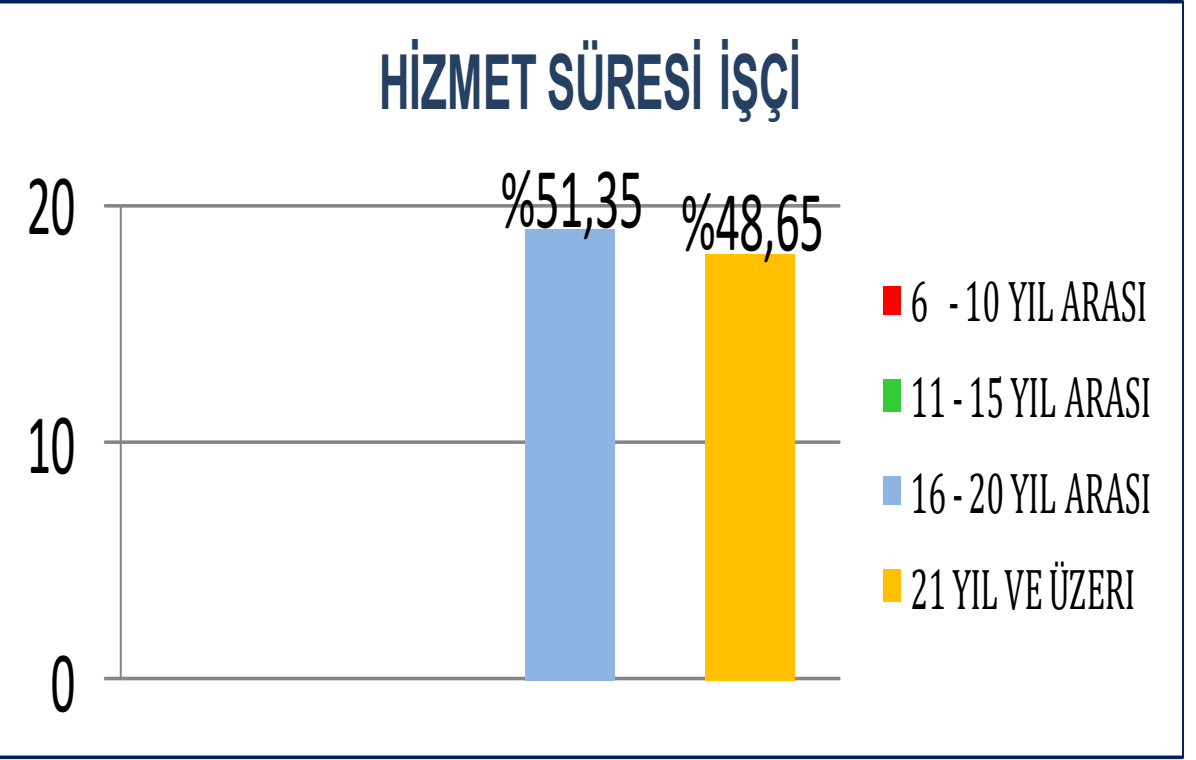
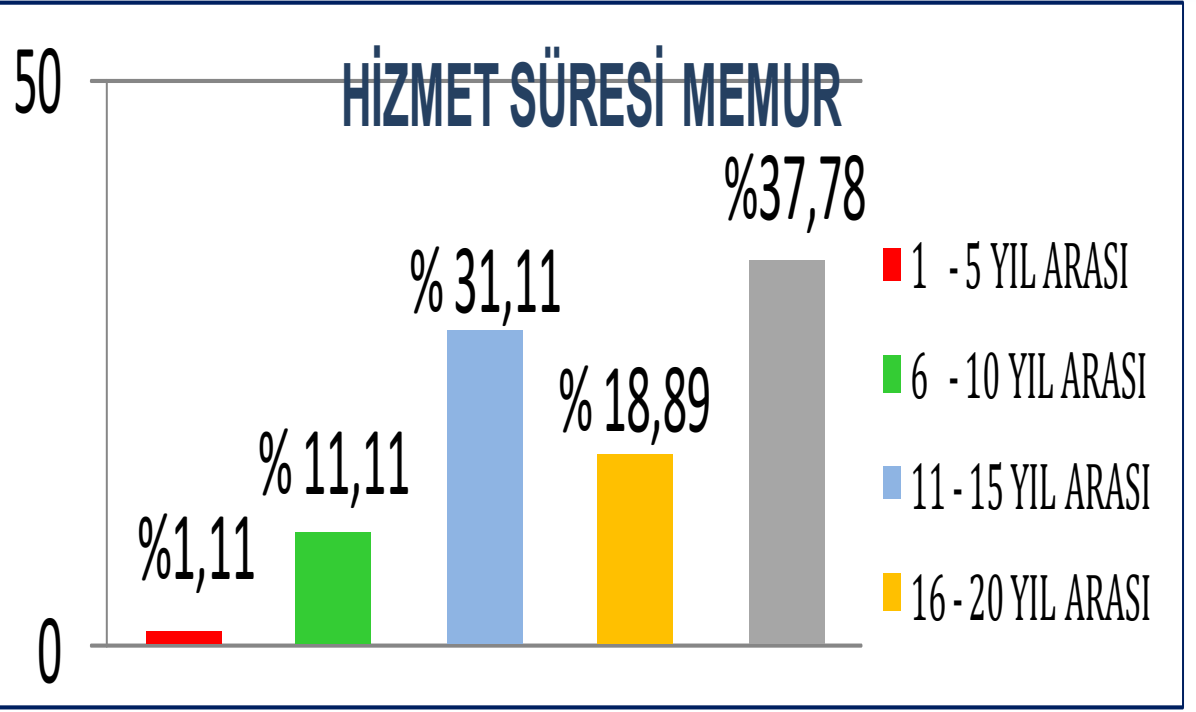
Ç - İNSAN KAYNAKLARI

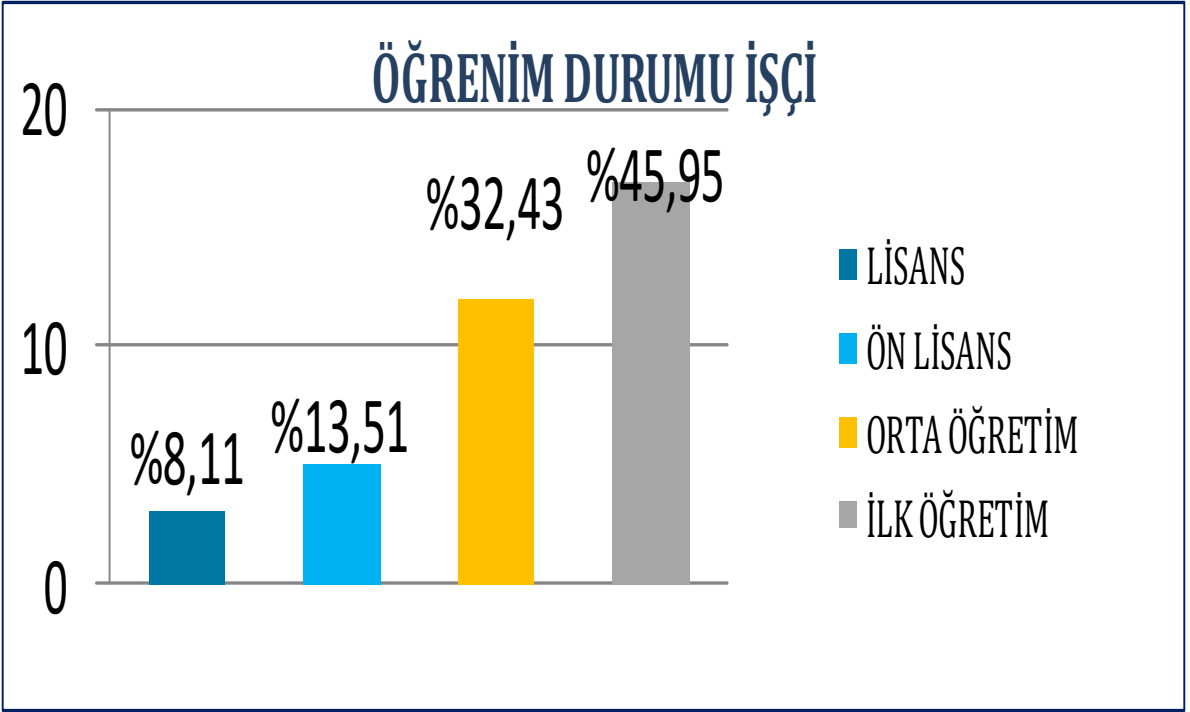
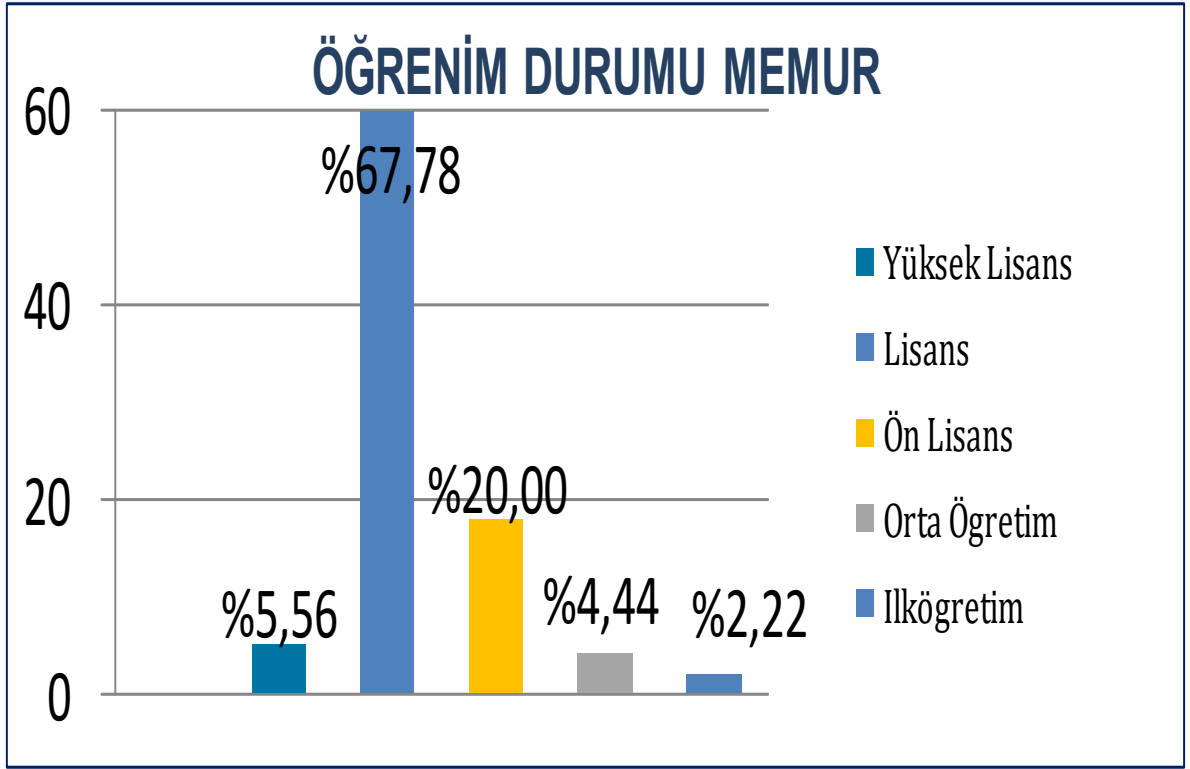
	<u>NORM</u>	<u>MEVCUT</u>	<u>BOŞ NORM</u>	<u>NORM FAZLASI</u>
KADROLU MEMUR SAYIS	: 292	90	202	-
KADROLU İŞÇİ SAYISI	: 128	37	91	-
TEKNİK PERSONEL SAYISI	: 60	52	8	-

TEKNİK PERSONEL TABLOSU

UNVANI	KADROLU	SÖZL.	DIŞ GELEN	DIŞ GİDEN
İnşaat Müh.	11	-	-	1
Mimar	6	-	-	-
Ziraat Müh.	2	-	-	-
Makine Müh.	4	-	-	1
Çevre Müh.	2	-	-	-
Harita Müh.	1	-	-	-
Maden Müh.	2	-	-	-
Elektrik Müh.	3	-	-	-
Jeoloji Müh.	1	-	-	-
Peyzaj Müh.	1	-	-	-
İnşaat Teknik.	1	-	-	-
Makine Teknik.	2	-	-	-
Elektrik Teknik.	2	-	-	-
Maden Teknik.	1	-	-	-
Harita teknikeri	3	-	-	-
Otomotiv Teknik.	1	-	-	-
Elektronik Teknik	-	-	-	-
Tesisat Teknik.	-	-	-	-
Restoras Teknik.	1	-	-	-
Teknisyen	1	-	-	-
Tekstil Teknikeri	-	1	-	-
İstatistikçi	-	-	-	-
Bilgisayar Teknikeri	1	-	-	-
Arkeolog	-	-	-	-
Tobograf	-	-	-	-
Restoratör	-	-	-	-
Sanat Tarihçi	1	-	-	-
Şehir Plancı	1	-	-	-
Programcı	2	-	-	-
Ekonomist	1	-	-	-
TOPLAM	51	1	-	2

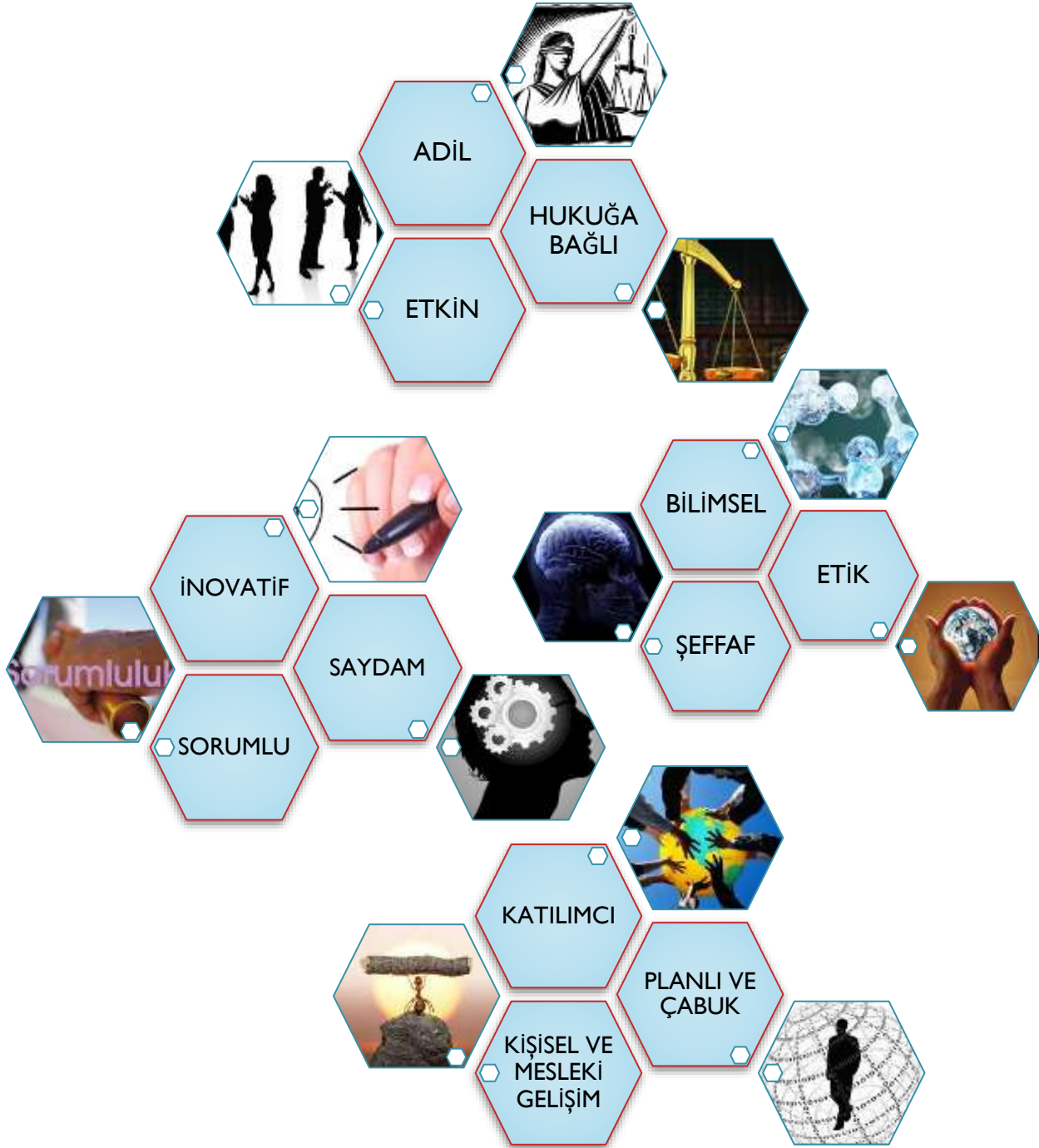






II – PERFORMANS BİLGİLERİ

A – TEMEL POLİTİKA VE ÖNCELİKLER



B – AMAÇ VE HEDEFLER

MİSYONUMUZ

Kaynakların rasyonel paylaşımı ve kullanımını suretiyle, başta kırsal altyapı hizmetleri olmak üzere toplumun yerel ve ortak nitelikli ihtiyaç ve beklentilerini karşılamak.

VİZYONUMUZ

Temel değerlerine bağlı, toplumsal sorunlara karşı duyarlı, çözüm üretme süreci kısa, bilimsel verilerle karar alıp nitelikli hizmet sunan bir yerel yönetim birimi.

C. PERFORMANS HEDEF VE GÖSTERGELERİ İLE FAALİYETLER

AMAÇ-1 : MEKANSAL PLANLAMALAR VE ORTAK YAŞAM ALANLARININ GELİŞTİRİLMESİYLE TOPLUMUN YAŞAM KALİTESİNİ ARTIRMAK.	
Hedef-1.1:	Etkili mekânsal planlamalar ile yerleşim yerlerini geliştirmek.
Hedef-1.2:	Ortak yaşam alanlarının standartlarını yükseltmek.
AMAÇ-2 : GÜVENLİ VE KESİNTİSİZ YOL VE ULAŞIM AĞININ TAMAMLANMASI.	
Hedef-2.1:	Çevreyi koruyan ve gelişimi destekleyen planlar yaparak yol ve ulaşım ağını geliştirmek.
Hedef-2.2:	Yol ve ulaşım ağının her koşulda kesintisiz ve güvenli olmasını sağlamak.
AMAÇ-3 : KIRSAL KALKINMANIN GÜÇLENDİRİLMESİ.	
Hedef-3.1:	Tarımda suyun etkili kullanımı için uygun yöntem ve teknolojilerin geliştirilmesini sağlamak.
Hedef-3.2:	Bitkisel üretimin geliştirilmesine yönelik projeler üretmek ve desteklemek.
Hedef-3.3:	Yöreye özgü hayvancılığın geliştirilmesine yönelik projeler geliştirmek ve desteklemek.
AMAÇ-4 : SU KAYNAKLARININ VE ÇEVRENİN KORUNMASI.	
Hedef-4.1:	Yerleşim yerlerinin sağlıklı ve yeterli içme ve kullanma suyuna erişimini sağlamak.
Hedef-4.2:	Su temininde kullanılan tesislerin ve hatların kesintisiz hizmet verebilmesi için bakım onarım ve ıslah çalışmalarını yapmak.
Hedef-4.3:	İnsan ve çevre sağlığını korumak ve sürdürülebilir bir çevre oluşturmak amacıyla atıksu yönetimi ile ilgili çalışmalar yapmak.
AMAÇ-5 : EĞİTİMDE KALİTENİN ARTIRILMASI VE SPORUN YAYGINLAŞTIRILMASININ DESTEKLENMESİ.	
Hedef-5.1:	Eğitim kalitesini iyileştirmek için eğitim kurumlarında alt ve üst yapı standartlarını yükseltmek.
Hedef-5.2:	Spor tesislerinin yaygınlaştırılması ve şartlarının iyileştirilmesi faaliyetlerini destekleyerek sporcu sayısını artırmak ve sporu daha geniş kitlelere yaymak.
AMAÇ-6 : KÜLTÜR VE SANAT FAALİYETLERİNİN DESTEKLENMESİ VE TURİZMİN YAYGINLAŞTIRILMASI.	
Hedef-6.1:	Kültür varlıklarının gelecek nesillere aktarılabilmesi için İl'in sahip olduğu kültür ve sanat değerlerinin korunmasını sağlamak, farkındalığı yükseltmek.
Hedef-6.2:	İl'in Sahip Olduğu Kültür Değerlerinin aslına uygun öğretilmesi, korunması ve yaşatılmasını sağlamak.
Hedef-6.3:	Yüksek turizm potansiyelini harekete geçirecek alt yapı projelerinin üretilmesini sağlamak.
Hedef-6.4:	İl'in Sahip Olduğu Turizm Değerlerinin Tespit ve Tanıtımını Sağlamak.
AMAÇ-7 : KURUMSAL KAPASİTENİN GÜÇLENDİRİLMESİ.	
Hedef-7.1:	Kurumsal hizmetleri dijital ortamlara taşıyarak erişilebilirlik ve kullanılabilirlik sağlamak.
Hedef-7.2:	İnsan kaynakları yönetim sistemini kurmak ve uygulamaya geçirmek.
Hedef-7.3:	Kurum makine ve araç parkını güçlendirmek.
Hedef-7.4:	Kurum bilgi yönetim sistemi, güvenlik sistemini güçlendirmek.

Amaç	A1:Mekânsal planlamalar ve ortak yaşam alanlarının geliştirilmesiyle toplumun yaşam kalitesinin artırılması									
Hedef	H-1.1: Etkili mekânsal planlamalar ile yerleşim yerlerini geliştirmek									
Performans Göstergeleri	Hedefe Etkisi (%)	Plan Dönemi Başlangıç Değeri	2025	2026	2027	2028	2029	İzleme Sıklığı	Raporlama Sıklığı	
PG 1.1.1: İmarplanı (tadilat ve revizyonu dâhil) sayısı	35	0	1					Altayda bir	Yıldadır	
PG 1.1.2: Doğal sit alanına göre koruma amaçlı gerçekleştirilen imarplanı sayısı	25	0	2					Altayda bir	Yıldadır	
PG1.1.3:İmar uygulamaları (18.Md) sayısı	15	0	1					Altayda bir	Yıldadır	
PG1.1.4:Yapılarla ilgili ihtiyaç ve taleplerin (izin, görüş, iskân vb.) karşılanmaoranı (%)	25	0	100					Altayda bir	Yıldadır	
Sorumlu Birim	İmarve Kentsel İyileştirme Müdürlüğü									
İş birliğiYapılacakBirim(ler)	Destek Hizmetleri Müdürlüğü Kültür ve Turizm Müdürlüğü Çevre Şehircilik İklim Değişikliği İl Müdürlüğü									
Riskler	<ul style="list-style-type: none"> • İçişleri Bakanlığınca Mekânsal Adres Kayıt Sisteminin (MAKS) değiştirilmesi • Köylerin sınır davalarının bulunması • Parsel yerlerinin değişmesi veya kayması • Yoğunluk nedeniyle izin taleplerine süresi içinde cevap verilememesi 									
Faaliyet ve Projeler	<ul style="list-style-type: none"> • Mevcut imar planları günümüz şartlarına göre yeniden düzenlenerek ihtiyaçlar karşılanacaktır. • İlimiz Saros Körfezi bulunan doğal sit alanlarının korunmasına yönelik koruma amaçlı imar planları yapılacaktır. • İmar uygulamaları (18. Md. vb.) yapılacaktır. • Yapılarla ilgili ihtiyaç ve talepler (izin, görüş, iskân vb.) karşılanacaktır. 									
Maliyet Tahmini	1.000.000,00.-TL									
Tespitler	<ul style="list-style-type: none"> • Mevcut imar planlarının güncel yönetmeliklere ve araziye uygun olmaması • Saros Körfezi etrafının doğal sit alanı olarak belirlenmesi • İlimiz dâhilinde bulunan planlıalanlarda arazilerin mevcut plana uygun olarak yapılaşma şartlarını taşımaması • Yapıların fen ve sanat kurallarına göre yapılmamış olması 									
İhtiyaçlar	<ul style="list-style-type: none"> • Kırsal kesimin ihtiyaçlarının karşılanması ve mevcut planların güncel yönetmeliklere göre revize edilmesi • Saros Körfezi etrafında belirlenen sit alanlarında genel yapının korunması • Vatandaşın inşaat yapabilmesi için arazilerin düzgün parseller haline getirilmesi • Mevzuata uygun ruhsatlandırma işlemlerinin yapılması • Yapıların fen ve sanat kurallarına göre yapılması 									

Amaç	A1: Mekânsal planlamalar ve ortak yaşam alanlarının geliştirilmesiyle toplumun yaşam kalitesinin artırılması								
Hedef	H-1.2: Ortak yaşam alanlarının standartlarını yükseltmek								
Performans Göstergeleri	He d e f e t k i s i (%)	Plan Dönem i Başlan gıç Değeri	2025	2026	2027	2028	2029	İzleme Sıklığı	Raporlama Sıklığı
PG1.2.1:Çok Amaçlı Düğün Salonu (adet)	30	0	2					Altı ayda bir	Yıldabir
PG 1.2.2: Meydan düzenleme çalışması yapılanalan (m²)	70	0	6.000					Altı ayda bir	Yıldabir
Sorumlu Birim	Plan ve Proje Müdürlüğü , Yol ve Ulaşım Hizmetleri Müdürlüğü								
İşbirliği Yapılacak Birim(ler)	Destek Hizmetleri Müdürlüğü								
Riskler	<ul style="list-style-type: none"> Yer temini ile ilgili sorunlar 								
Faaliyet ve Projeler	<ul style="list-style-type: none"> Çok Amaçlı Salon yapılmasına destek olunacaktır. Köy yolları ve meydanları kilit parke taş ile düzenlenecektir. 								
Maliyet Tahmini	4.000.000,00.-TL								
Tespitler	<ul style="list-style-type: none"> Yeterli ortak yaşam alanlarının olmaması 								
İhtiyaçlar	<ul style="list-style-type: none"> İhtiyaç duyulan yerlere ortak yaşam alanlarının yapılması 								

Amaç	A2: Güvenli ve kesintisiz yol ve ulaşım ağını amamlanması								
Hedef	H-2.1: Çevreyi koruyan ve gelişimi destekleyen planlar yaparak yol ve ulaşım ağını geliştirmek								
Performans Göstergeleri	Hedef Et kisi (%)	Plan Dönemi Başlangıç Değeri	2025	2026	2027	2028	2029	İzleme Sıklığı	Raporlama Sıklığı
PG 2.1.1: I. Kat Asfalt Sathi Kaplama Çalışması Yapılan Yol Uzunluğu (km)	25	0	25					Altıaydabir	Yıldabir
PG 2.1.2: II. Kat Asfalt Sathi Kaplama Çalışması Yapılan Yol Uzunluğu (km)	30	0	35					Altıaydabir	Yıldabir
PG 2.1.3: Bitümlü Sıcak Karışım Kaplama (BSK) Yapılan Yol Uzunluğu (km)	40	0	40					Altıaydabir	Yıldabir
PG2.1.4:Tamamlanan Sanat Yapıları uzunluğu (Büz-Menfez) (mt)	5	0	1.000					Altıaydabir	Yıldabir
Sorumlu Birim	Yol ve Ulaşım Hizmetleri Müdürlüğü								
İşbirliği Yapılacak Birim(ler)	Destek Hizmetleri Müdürlüğü								
Riskler	<ul style="list-style-type: none"> • Heyelan vb. doğalafetler • Ağır tonajlı araçların (mermerocakları vb. işletmelere ait yük taşıma araçları) yol ağını kullanması • İklim şartları 								
Faaliyet ve Projeler	<ul style="list-style-type: none"> • Yol ağıımızda bulunan yollarda I. Kat asfalt sathi kaplama yapılacaktır. • Yol ağıımızda bulunan yollarda II. Kat asfalt sathi kaplama yapılacaktır. • Yol ağıımızda bulunan yollarda bitümlü sıcak karışım kaplama (BSK) yapılacaktır. • Sanat yapılarının (menfez-köprü vb.) bakım onarım ve yapım çalışmaları yapılacaktır. 								
Maliyet Tahmini	200.000.000,00.-TL.								
Tespitler	<ul style="list-style-type: none"> • İklim koşullarından dolayı bozulan yolların varlığı • Uzun ömürlü olmayan yolların varlığı 								
İhtiyaçlar	<ul style="list-style-type: none"> • Yol bakım ve onarımlarının yapılması • Yolların teknolojik imkânlar dâhilinde uzun ömürlü olacak şekilde yapılması 								

Amaç	A2: Güvenli ve kesintisiz yol ve ulaşım ağının tamamlanması								
Hedef	H-2.2: Yol ve ulaşım ağının her koşulda kesintisiz ve güvenli olmasını sağlamak								
Performans Göstergeleri	Hedef Etkisi (%)	Plan Dönemi Başlangıç Değeri	2025	2026	2027	2028	2029	İzleme Sıklığı	Raporlama Sıklığı
PG 2.2.1: Malzemeli bakım yapılan yol uzunluğu (km)	20	0	50					Altıaydabir	Yıldabir
PG2.2.2:Asfalt Küçük Onarım Yapılan Yol Uzunluğu (km)	40	0	200					Altıaydabir	Yıldabir
PG 2.2.3: Trafik İşaret ve Levha Çalışmaları Yapılan Yol Uzunluğu (km)	40	0	500					Altıaydabir	Yıldabir
Sorumlu Birim	Yol ve Ulaşım Hizmetleri Müdürlüğü								
İşbirliği Yapılacak Birim (ler)	Destek Hizmetleri Müdürlüğü								
Riskler	<ul style="list-style-type: none"> • Heyelan vb. doğal afetler • Ağır tonajlı araçların (mermer ocakları vb. işletmelere ait yük taşıma araçları) yol ağıımızı kullanması • İklim şartları 								
Faaliyet ve Projeler	<ul style="list-style-type: none"> • Yol ağıımızda bulunan yollar ile köy içi tanımına uymayan ara yollar ve arazi yollarında malzemeli bakım yapılacaktır. • Yol ağıımızın bakım onarımını temin etmek amacıyla asfalt küçük onarım çalışmaları yapılacaktır. • Güvenli ulaşımın temini amacıyla yol güzergâhında bulunan trafik işaret ve levhalarında yenileme ile yatay-düşeyişaretleme çalışmaları yapılacaktır. • Yol ağıımızın bakım onarımını temin etmek amacıyla greyderle bakım, karla mücadele çalışmaları yapılacaktır. 								
Maliyet Tahmini	40.000.000,00.-TL.								
Tespitler	<ul style="list-style-type: none"> • İklim koşullarından dolayı bozulan yolların varlığı • Zarar gören trafik işaret ve levhalarının varlığı 								
İhtiyaçlar	<ul style="list-style-type: none"> • Yol bakım ve onarımlarının yapılması • Mevcut köy yollarımızda güvenli ulaşımın sağlanması ve ulaşım kalitesinin artırılması 								

Amaç	A3: Kırsal kalkınmanın güçlendirilmesi									
Hedef	H-3.1: Tarımda suyun etkili kullanımı için uygun yöntem ve teknolojilerin geliştirilmesini sağlamak									
Performans Göstergeleri	Hedef Etkisi (%)	Plan Dönemi Başlangıç Değeri	2025	2026	2027	2028	2029	İzleme Sıklığı	Raporlama Sıklığı	
PG 3.1.1: Kapalı sistem olarak sulamaya açılan arazi miktarı (hektar)	40	0	20					Alttayda bir	Yıldadibir	
PG 3.1.2: Açık sistemden kapalı sistem Sulamaya geçirilen arazi miktarı (hektar)	40	0	20					Alttayda bir	Yıldadibir	
PG 3.1.3: Sulama amaçlı projelere destek sayısı	20	0	5					Alttaydabir	Yıldadibir	
Sorumlu Birim	Tarımsal Hizmetler Müdürlüğü									
İşbirliği Yapılacak Birim(ler)	Destek Hizmetleri Müdürlüğü									
Riskler	<ul style="list-style-type: none"> • Olumsuz iklim koşulları • Doğal afetler • Yeterli suyun temin edilememesi 									
Faaliyet ve Projeler	<ul style="list-style-type: none"> • Kapalı sistem sulama tesisleri yapılacaktır. • Açık sulama tesisleri (yerüstü suyu ve göletten yapılan sulamalar) kapalı sistemlere çevrilecektir. • Debi küçük kaynakların tarımsal sulama değerlendirilmesi için vatandaş devlet işbirliği ile sulama tesisleri yapılacak veya mevcut tesislerin bakım onarımları yapılacaktır. 									
Maliyet Tahmini	35.920.000,00.-TL									
Tespitler	<ul style="list-style-type: none"> • İktisadi tekniklerin kullanılması • Su kaynaklarının verimli kullanılmaması • Toprak verimliliğinin azalması 									
İhtiyaçlar	<ul style="list-style-type: none"> • Tarımda suyun verimli kullanılmasıyla yönelik modern sulama sistemlerinin yaygınlaştırılması • Açık sistem sulamaların kapalıya çevrilerek sudan tasarruf sağlanması ve aynı miktarda daha fazla alanın sulanması • Debi küçük kaynakların tarımsal sulama değerlendirilmesi • Su veto kaynaklarının miktarının ve kalitesinin korunması 									

Amaç	A3: Kırsal kalkınmanın güçlendirilmesi									
Hedef	H-3.2: Bitkisel üretimin geliştirilmesine yönelik projeler üretmek ve desteklemek									
Performans Göstergeleri	Hedefe Etkisi (%)	PlanDönemiBaşlangıç Değeri	2025	2026	2027	2028	2029	İzleme Sıklığı	Raporlama Sıklığı	
PG 3.2.1: Toprak Analiz sonuçlarına göre verilen “Tohum Destek” sayısı	40	0	100					Alttaydabir	Yıldabir	
PG3.2.2:Suların fiziksel ve kimyasal analizi sayısı	15	0	50					Alttaydabir	Yıldabir	
PG 3.2.5: Desteklenen alternatif ürün proje sayısı	45	0	2					Alttaydabir	Yıldabir	
Sorumlu Birim	Tarımsal Hizmetler Müdürlüğü									
İşbirliği Yapılacak Birim(ler)	<ul style="list-style-type: none"> • İl Tarım ve Orman Müdürlüğü, Destek Hizmetleri Müdürlüğü 									
Riskler	<ul style="list-style-type: none"> • Olumsuz iklim şartları • Doğal afetler • Doğru analiz yapılamaması 									
Faaliyet ve Projeler	<ul style="list-style-type: none"> • İçme ve kullanılmayan suların fizibilite çalışmaları sırasında suların fiziksel ve kimyasal analizleri yapılacaktır. • Alternatif ürün yetiştiriciliğine yönelik projeler desteklenecektir. 									
Maliyet Tahmini	3.635.000,00.-TL.									
Tespitler	<ul style="list-style-type: none"> • Doğru gübre kullanılmaması • Su kaynaklarının azalması • Toprak verimliliğinin azalması 									
İhtiyaçlar	<ul style="list-style-type: none"> • Toprak analizini yapılarak ürünlerdeki verimin artırılması • Tarım zararlılarına karşı önlem alınarak verimliliğinin korunması • Mevsimlik işçilerin yaşama kalitesinin artırılması • Su kaynaklarının azalması dikkate alınarak yeni ürün alternatiflerinin çiftçilere sunulması 									

Amaç	A3: Kırsalkal kınmmanın güçlendirilmesi								
Hedef	H-3.3: Yöreye özgü hayvancılığın geliştirilmesine yönelik projeler geliştirmek ve desteklemek								
Performans Göstergeleri	Hedef Etkisi (%)	PlanDö nemiBa şlangıç Değeri	2025	2026	2027	2028	2029	İzleme Sıklığı	Raporlama Sıklığı
PG 3.3.1: Yapılan hayvanİ çmesuyu göleti sayısı	30	0	3					Altiaydabir	Yıldabir
PG3.3.2:Yem bitkileri yaygınlaştırılması projelerine verilen destek sayısı	30	0	1					Altiaydabir	Yıldabir
PG3.3.3:Hayvancılığın geliştirilmesine yönelik desteklenen proje sayısı	40	0	1					Altiaydabir	Yıldabir
Sorumlu Birim	Tarımsal Hizmetler Müdürlüğü								
İşbirliği Yapılacak Birim(ler)	<ul style="list-style-type: none"> • İl Tarım ve Orman Müdürlüğü-Destek Hizmetleri Müdürlüğü 								
Riskler	<ul style="list-style-type: none"> • Olumsuz iklim şartları • Kuraklık 								
Faaliyet ve Projeler	<ul style="list-style-type: none"> • Yöreyeözgühayvancılığingeliştirilmesineyönelikprojeler (Hayvaniçmesuyugöleti vb.) desteklenecektir. • Yem bitkilerinin yaygınlaştırılmasınıyönelikprojelerdesteklenecektir. 								
Maliyet Tahmini	2.500.000,00.-TL.								
Tespitler	<ul style="list-style-type: none"> • Hayvaniçmesuyugöletlerininyılılıkbakımıihtiyacınınolması. • Hayvancılıkfaaliyetlerininbölgemizdegeliştirilmesiihtiyacınınolması. 								
İhtiyaçlar	<ul style="list-style-type: none"> • İhtiyacıolan köylerdehayvaniçmesuyugöletiyapımınısağlanması • Sağlıklıbeslenmişhayvanlaryetiştirmek için yem bitkisi üretimi yapa nçıftçilersayesindeucuzvekaliteli kabayemeulaşabilmek • Hayvanhastalıklarının yayılmasının önlenmesi • Su ürünlerinde kaçakavcılığın önlenmesi 								

Amaç	A4: Su kaynakları ve Çevrenin korunması								
Hedef	H-4.1: Yerleşim yerlerinin sağlıklı ve yeterli içme ve kullanma suyuna erişimini sağlamak								
Performans Göstergeleri	Hedef Et kisi (%)	PlanDön emiBaş langıDe ğeri	2025	2026	2027	2028	2029	İzleme Sıklığı	Raporlama Sıklığı
PG 4.1.1: Açılan içme suyu kuyusu sayısı	60	0	4					Altaydabir	Yıldabir
PG 4.1.2: İçme suyu şebeke/islehat tıyapılan köy sayısı	20	0	2					Altaydabir	Yıldabir
PG 4.1.3: İçme suyu amaçlı yapılan deposesayısı	20	0	2					Altaydabir	Yıldabir
Sorumlu Birim	Tarımsal Hizmetler Müdürlüğü								
İşbirliği Yapılacak Birim(ler)	Destek Hizmetleri Müdürlüğü								
Riskler	<ul style="list-style-type: none"> • Topoğrafyanın isalehatti ve şebeke için uyuşgun olmaması • Yeterli suyun bulunamaması • Doğal afetler 								
Faaliyet ve Projeler	<ul style="list-style-type: none"> • İçme suyu sondaj kuyularının açılması. • İçme suyu şebeke/islehattıyapılacaktır. • Yeni içme suyu deposuyapılacaktır. 								
Maliyet Tahmini	47.000.000,00.-TL.								
Tespitler	<ul style="list-style-type: none"> • Yeterli içme suyunun bulunmaması • İklim değişikliğine deniylesu kaynaklarının azalması 								
İhtiyaçlar	<ul style="list-style-type: none"> • Yerleşim yerlerinin içme ve kullanma suyu ihtiyaçlarının tamamının karşılanması • Suların tasarruflukullanım konusundafarkındalık çalışmalarının yapılması 								

Amaç	A4: Su kaynakları ve çevrenin korunması								
Hedef	H-4.2:Su temininde kullanılan tesislerin ve hatların kesintisiz hizmetverebilmesi için bakım onarım ve islah çalışmalarını yapmak								
Performans Göstergeleri	Hedef Et kisi (%)	PlanDön emiBaşlangıçDe ğeri	2025	2026	2027	2028	2029	İzleme Sıklığı	Raporlama Sıklığı
PG4.2.1:İçmesuyu amaçlı bakım onarımı yapılan depo sayısı	60	0	5	5				Altıaydabir	Yıldabir
PG 4.2.4: Bakım onarımı yapılan içmesuyu amaçlı sondaj kuyusu sayısı	40	0	5	5				Altıaydabir	Yıldabir
Sorumlu Birim	Tarımsal Hizmetler Müdürlüğü								
İşbirliği Yapılacak Birim(ler)	Destek Hizmetleri Müdürlüğü								
Riskler	<ul style="list-style-type: none"> Doğal afetler Kuraklık 								
Faaliyet ve Projeler	<ul style="list-style-type: none"> Mevcut içme suyu depolarının bakım onarımı yapılacaktır. Mevcut içme suyu sondaj kuyularının bakım onarımları yapılacaktır. 								
Maliyet Tahmini	29.080.000,00.-TL.								
Tespitler	<ul style="list-style-type: none"> Mevcut tesislerin ve hatların ekonomik ömrünü doldurmuş olması Mevcut tesislerin ve hatların sağlık açısından tehlike arzemesi 								
İhtiyaçlar	<ul style="list-style-type: none"> Mevcut şebekelerin sağlıklı ve çevre dostu malzemeler kullanılarak iyileştirilmesi Yeni içmesuyu deposu yapılması veya mevcut içmesuyu depolarının bakım onarımının yapılması 								

Amaç	A4: Su Kaynakları ve Çevrenin Korunması								
Hedef	H-4.3:İnsan ve çevre sağlığını korumak ve sürdürülebilir bir çevre oluşturmak amacıyla atıksu yönetimi ile ilgili çalışmalar yapmak								
Performans Göstergeleri	Hedefe	Plan Dönemi						İzleme Sıklığı	Raporlama Sıklığı
	Etkisi(%)	Başlangıç Değeri	2025	2026	2027	2028	2029		
PG 4.3.1: Topoğrafya açısından uygun olan köylere yapılan ilave kanalizasyon şebekesi ve/veya yeni kanalizasyon sistemi sayısı	60	0	4					Altıaydabir	Yıldabir
PG 4.3.2: Kanalizasyon sisteminde oluşan arızaların giderilme oranı (%)	40	0	100					Altıaydabir	Yıldabir
Sorumlu Birim	Tarımsal Hizmetler Müdürlüğü								
İşbirliği Yapılacak Birim(ler)	Destek Hizmetleri Müdürlüğü								
Riskler	<ul style="list-style-type: none"> Doğal afetler Tesis kurulumu için uygunalanın temin edilememesi 								
Faaliyet ve Projeler	<ul style="list-style-type: none"> Kanalizasyon ve doğal arıtma tesisi yapılacaktır. Kanalizasyon sisteminde oluşan arızaların giderilmesi sağlanacaktır. 								
Maliyet Tahmini	20.000.000,00.-TL.								
Tespitler	<ul style="list-style-type: none"> Atıkların çevreye zarar vermesi 								
İhtiyaçlar	<ul style="list-style-type: none"> Kanalizasyon ve doğal arıtma tesisi yapılması Kanalizasyon sisteminde oluşan arızaların giderilmesi 								

Amaç	A5: Eğitimde kalitenin artırılması ve sporun yaygınlaştırılmasının desteklenmesi								
Hedef	H-5.1:Eğitim kalitesini iyileştirmek için eğitim kurumlarında alt ve üst yapı standartlarını yükseltmek								
Performans Göstergeleri	Hedef Et Kis i (%)	Plan Dönemi Başlan gıç Değeri	2025	2026	2027	2028	2029	İzleme Sıklığı	Raporlama Sıklığı
PG 5.1.1: Kamulaştırma Sayısı	10	0	1					Altıaydabir	Yıldabir
PG 5.1.2: Yeni yapılan temel eğitim binası sayısı	50	0	1					Altıaydabir	Yıldabir
PG 5.1.3: Donatımı yapılan derslik sayısı	20	0	40					Altıaydabir	Yıldabir
PG 5.1.4: Bakım onarımı yapılan okul sayısı	20	0	5					Altıaydabir	Yıldabir
SorumluBirim	Plan ve Proje Müdürlüğü, Destek Hizmetleri Müdürlüğü								
İşbirliği Yapılacak Birim(ler)	<ul style="list-style-type: none"> • İl Milli Eğitim Müdürlüğü 								
Riskler	<ul style="list-style-type: none"> • Doğal afetler • Kamulaştırma süreçlerinin uzaması halinde ihtiyaç duyulan arsaların zamanında temin edilememesi • Maliyetlerdeki artışlar 								
Faaliyet ve Projeler	<ul style="list-style-type: none"> • Eğitim kurumlarının ihtiyaçları doğrultusunda okulalanları kamulaştırılacaktır. • Eğitim kurumlarının ihtiyaçları doğrultusunda temel eğitim okul binaları yapılacaktır. • Eğitim kurumlarının ihtiyaçları doğrultusunda donanım ihtiyaçları karşılanacaktır. • Eğitim kurumlarının bakım-onarımları yapılacaktır. 								
Maliyet Tahmini	13.279.709,00.-TL								
Tespitler	<ul style="list-style-type: none"> • Eğitim verilecek yeterli alanın olmaması • Mevcut eğitim alanlarının bakım onarım ihtiyacı 								
İhtiyaçlar	<ul style="list-style-type: none"> • Yeterli eğitim alanlarının oluşturulması • Sağlıklı bir eğitim için bakım onarım çalışmalarının yapılması 								

Amaç	A5: Eğitimde kalitenin artırılması ve sporun yaygınlaştırılmasının desteklenmesi								
Hedef	H-5.2:Spor tesislerinin yaygınlaştırılması ve şartlarının iyileştirilmesi faaliyetlerini destekleyerek sporcu sayısını artırmak ve sporu daha geniş kitlelere yaymak								
Performans Göstergeleri	Hedef eEt kisi (%)	Plan Dönemi Başlangıç Değeri	2025	2026	2027	2028	2029	İzleme Sıklığı	Raporlama Sıklığı
PG5.2.1:Yeni yapılan/ yenilenen spor tesisi sayısı	50	0	1					Altaydabir	Yıldabir
PG 5.2.2: Altyapısı iyileştirilen (bakım- onarım) spor tesisi sayısı	35	0	2					Altaydabir	Yıldabir
PG5.2.3:Desteklenenama matör Spor kulübüs ayısı	15	0	5					Altaydabir	Yıldabir
Sorumlu Birim	Plan ve Proje Müdürlüğü, Destek Hizmetleri Müdürlüğü								
İşbirliği Yapılacak Birim(ler)	<ul style="list-style-type: none"> Gençlik ve Spor İl Müdürlüğü 								
Riskler									
Faaliyet ve Projeler	<ul style="list-style-type: none"> Yeni sportesisleri yapılacaktır. Mevcut spor tesislerinden ihtiyaç duyulanlarda yenileme çalışmaları yapılacaktır. Halı saha yapılacaktır. Bakım-onarım ile spor tesislerinin altyapısı iyileştirilecektir. Amatör spor kulüpleri malzeme alımı ile desteklenecektir. 								
Maliyet Tahmini	6.500.000,00.-TL.								
Tespitler	<ul style="list-style-type: none"> Çocuklara yönelik kültür, sanat, bilim ve spor faaliyetlerinin yetersizliği Amatör spor kulüplerinin spor malzemesi ihtiyaçlarının olması 								
İhtiyaçlar	<ul style="list-style-type: none"> Bireylerin eğitim, sosyal ve kültürel ihtiyaçlarının karşılanmasını sağlamak Gençleri kötü alışkanlıklarından uzak tutup sportif faaliyetlere yönlendirmek 								

Amaç	A6: Kültür ve sanat faaliyetlerinin desteklenmesi ve turizmin yaygınlaştırılması									
Hedef	H-6.1:Kültür varlıklarının gelecek nesillere aktarılabilmesi için İl'in sahip olduğu kültür ve sanat değerlerinin korunmasını sağlamak, farkındalığı yükseltmek									
Performans Göstergeleri	Hedef Etkisi (%)	Plan Dönemi Başlangıç Değeri	2025	2026	2027	2028	2029	İzleme Sıklığı	Raporlama Sıklığı	
PG 6.1.1: Tescilli/tescilsiz yapıların korunmasına yönelik yapılan proje sayısı	40	0	3					AltıAydabir	Yıldabir	
PG 6.1.2: Tescilli/tescilsiz yapıların korunmasına yönelik yapılan uygulama sayısı	60	0						Altı Aydaabir	Yıldabir	
Sorumlu Birim	Plan ve Proje Müdürlüğü									
İşbirliği Yapılacak Birim(ler)	İl Kültür ve Turizm Müdürlüğü									
Riskler	<ul style="list-style-type: none"> Yapının tamamen hasar görmesi 									
Faaliyet ve Projeler	<ul style="list-style-type: none"> Tescilli/tescilsiz yapıların korunmasına yönelik rölöve, restitüsyon, restorasyon vb. faaliyetlerle ilgili projeler hazırlanacaktır. Tescilli/tescilsiz yapıların korunmasına yönelik rölöve, restitüsyon, restorasyon vb. faaliyetlerle ilgili projeler uygulamaya geçirilecektir. Kültür Envanteri basımı yapılacaktır. 									
Maliyet Tahmini	8.000.000,00.-TL.									
Tespitler	<ul style="list-style-type: none"> Kültürel varlıkların yok olma tehlikesi Kültürel ve sanatsal değerlerimizin yeterince bilinmemesi 									
İhtiyaçlar	<ul style="list-style-type: none"> Doğal ve kültürel varlıkların korunmasını benimseyen yaklaşımların desteklenmesi 									

Amaç	A6: Kültür ve sanat faaliyetlerinin desteklenmesi ve turizmin yaygınlaştırılması									
Hedef	H-6.2:İl'in sahip olduğu kültür değerlerinin aslına uygun öğretilmesi, korunması ve yaşatılmasını sağlamak									
Performans Göstergeleri	Hedef eEt kisi (%)	Plan Dönemi Başlangıç Değeri	2025	2026	2027	2028	2029	İzleme Sıklığı	Raporlama Sıklığı	
PG6.2.1:Desteklenen geleneksel el sanatları sayısı	50	0	2					Altıaydabir	Yıldabir	
PG 6.2.2: Desteklenen geleneksel etkinliklerin sayısı	50	0	2					Altıaydabir	Yıldabir	
Sorumlu Birim	Destek Hizmetleri Müdürlüğü									
İşbirliği Yapılacak Birim(ler)	<ul style="list-style-type: none"> • İl Kültür ve Turizm Müdürlüğü 									
Riskler	<ul style="list-style-type: none"> • Doğal afetler • Kültürel ve sanatsal değerlerin tahrip edilmesi 									
Faaliyetve P rojeler	<ul style="list-style-type: none"> • Geleneksel el sanatlarını (Edirne Kari vb.) yaşatmaya yönelik kurslar desteklenecektir. • Türk Mutfağı Haftasında geleneksel Edirne yöresi yemeklerinin tanıtımı için malzeme desteği verilecektir. • Geleneksel el sanatlarının sergilenmesi faaliyetlerine destek verilecektir. 									
Maliyet Tahmini	3.200.000,00.-TL.									
Tespitler	<ul style="list-style-type: none"> • Kültürel varlıkların yok olma tehlikesi • Kültürel ve sanatsal değerlerimizin yeterince bilinmemesi • Kültürel değerlerimizin gelecek nesillere aktarımı 									
İhtiyaçlar	<ul style="list-style-type: none"> • Türk mutfağının tanınırlığının artırılması • Kültürel değerlerimizden olan yöreye özgü el sanatlarının aslına uygun öğretilmesi, korunması ve yaşatılması • Doğal, kültürel ve sanatsal varlıkların korunmasını benimseyen yaklaşımların desteklenmesi • Sanatsal faaliyetlerin desteklenmesi 									

Amaç	A6: Kültür ve sanat faaliyetlerinin desteklenmesi ve turizmin yaygınlaştırılması								
Hedef	H-6.3: Yüksek turizm potansiyelini harekete geçirecek alt yapı projelerinin üretilmesini sağlamak								
Performans Göstergeleri	Hedef eEt kisi (%)	Plan Dönemi Başlangıç Değeri	2025	2026	2027	2028	2029	İzleme Sıklığı	Raporlama Sıklığı
PG 6.3.1: Turizm merkezlerinde gerçekleştirilen bakım onarım çalışmaları sayısı	50	0	1					Altaydabir	Yıldabir
PG 6.3.2: Teknik donanım, araç ve gereç desteği sağlanan turizm birimi sayısı	50	0						Altaydabir	Yıldabir
Sorumlu Birim	Plan ve Proje Müdürlüğü								
İşbirliği Yapılacak Birim(ler)	<ul style="list-style-type: none"> • Tarımsal Hizmetler Müdürlüğü, Destek Hizmetleri Müdürlüğü • İl Kültür ve Turizm Müdürlüğü 								
Riskler	<ul style="list-style-type: none"> • Doğal afetler • İklim değişikliğinden kaynaklı hava sıcaklığının artması • Su kaynaklarının azalması 								
Faaliyet ve Projeler	<ul style="list-style-type: none"> • Turizm alanlarında hizmet verebilecek şekilde kış, yaz ve eko turizme yönelik düzenlemeler yapılacaktır. • Alternatif turizm için koşulların iyileştirilmesini sağlayacak girişimlerin önünü açan projeler (günü birlik tesis vb.) geliştirilecektir. • Turizm alanlarında bakım, onarım çalışmaları yapılacaktır. 								
Maliyet Tahmini	1.500.000,00.-TL.								
Tespitler	<ul style="list-style-type: none"> • Turizm olanaklarımızın yeterince bilinmemesi • Turizm alanlarında hizmet verilememesi • Turizm alanlarının bakım, onarım ve çevre düzenlenmesine ihtiyaç duyması 								
İhtiyaçlar	<ul style="list-style-type: none"> • Alternatif turizm faaliyetlerinin desteklenmesi • Turizm alanlarının hizmet verebilecek şekilde kış, yaz ve eko turizme uygun tesis ve alanların oluşturulması • Turizm alanlarının bakım, onarım ve çevre düzenlenmesine yönelik çalışmaların yapılması 								

Amaç	A6: Kültür ve sanat faaliyetlerinin desteklenmesi ve turizmin yaygınlaştırılması									
Hedef	H-6.4: İl'in sahip olduğu turizm değerlerinin tespit ve tanıtımını sağlamak									
Performans Göstergeleri	Hedef eEt kisi (%)	Plan Dönemi Başlangıç Değeri	2025	2026	2027	2028	2029	İzleme Sıklığı	Raporlama Sıklığı	
PG 6.4.1: Gezi programlarına destek sayısı	20	0	3					Altaydabir	Yıldabir	
PG6.4.2Turizm, kültürel ve sanatsal değerlerimizin Tespit, tanıtım ve korunmasına yönelik desteklenen faaliyet/proje sayısı	30	0	3					Altaydabir	Yıldabir	
PG6.4.3:Katılımsağlanan fuar sayısı	50	0	1					Altaydabir	Yıldabir	
Sorumlu Birim	Destek Hizmetleri Müdürlüğü									
İşbirliği Yapılacak Birim(ler)	<ul style="list-style-type: none"> İl Kültür ve Turizm Müdürlüğü 									
Riskler	<ul style="list-style-type: none"> Olumsuz iklim şartları 									
Faaliyet ve Projeler	<ul style="list-style-type: none"> Edirne İl'inin sahip olduğu değerlere yönelik düzenlenecek gezi programları desteklenecektir. Turizm, kültürel ve sanatsal değerlerimizin tespit, tanıtım ve korunmasına yönelik faaliyet/projeler desteklenecektir. İlimizin tanıtımı için düzenlenecek olan uluslararası fuarlara katılım sağlanacaktır. 									
Maliyet Tahmini	1 .950.000,00.-TL.									
Tespitler	<ul style="list-style-type: none"> İlimizin Kültürel ve sanatsal değerlerinin tanıtılması. 									
İhtiyaçlar	<ul style="list-style-type: none"> İlimizin tanıtımına yönelik projelerin yapılması. 									

Amaç	A7: Kurumsal kapasitenin güçlendirilmesi									
Hedef	H-7.1: Kurumsal hizmetleri dijital ortamlara taşıyarak erişilebilirlik ve kullanılabilirlik sağlamak.									
Performans Göstergeleri	Hedef Etkisi (%)	Plan Dönemi Başlangıç Değeri	2025	2026	2027	2028	2029	İzleme Sıklığı	Raporlama Sıklığı	
PG7.1.1: Kurum arşivinin dijitalleşme oranı (%)	35	0	25						Altaydabir	Yıldabir
PG7.1.2: İstatistiksel veri kayıt sisteminin (CBS, raporlama vb.) tamamlanma oranı (%)	35	0	30						Altaydabir	Yıldabir
PG 7.1.3: E-İmar ve E-Ruhsat Uygulamalarına uyum oranı (%)	30	0	50						Altaydabir	Yıldabir
Sorumlu Birim	Yazı İşleri Müdürlüğü, İmar ve Kentsel İyileştirme Müdürlüğü, Ruhsat ve Denetim Müdürlüğü.									
İşbirliği Yapılacak Birim(ler)	• Destek Hizmetleri Müdürlüğü									
Riskler	• Verilerin kayıt altına alınabilecek nitelikte olmaması (işyeri ruhsatları gibi aktarılamayacak nitelikte olan evraklar ve bu nitelikte olabilecek belgelerin çokluğu)									
Faaliyet ve P rojeler	<ul style="list-style-type: none"> İdareimizdeki tüm veriler dijital arşive taşınacaktır. CBS sayısallaştırma işi tamamlanacaktır. E-İmar ve E-Ruhsat sistemleri uygulamaya geçirilecektir. 									
Maliyet Tahmini	4.000.000,00.-TL.									
Tespitler	<ul style="list-style-type: none"> İdareimizde dijital arşiv (e-arşiv) uygulamasının olmaması Personelin arazide olması halinde vatandaşın gerekli bilgileri alamaması 									
İhtiyaçlar	<ul style="list-style-type: none"> İdareimiz verilerinin dijital ortama aktarılarak veri güvenliğinin ve kolay erişilebilirliğinin sağlanması İdareimizin envanter ve yatırımlarına ait sayısal ve sözel bilgilerinin analiz ve raporlamasının tek bir sistem üzerinden gerçekleştirilmesi Vatandaşın erişebildiği bir sistem kurulması 									

Amaç	A7: Kurumsal Kapasitenin Güçlendirilmesi									
Hedef	H-7.2: İnsan Kaynakları Yönetim Sistemini Kurmak ve Uygulamaya Geçirmek									
Performans Göstergeleri	Hedef Etkisi (%)	Plan Dönemi Başlangıç Değeri	2025	2026	2027	2028	2029	İzleme Sıklığı	Raporlama Sıklığı	
PG 7.2.1: Performans ölçme değerlendirme sisteminin kurulma ve uygulanma oranı (%)	20	0	25						Altaydabir	Yıldabir
PG 7.2.2: Alınan nitelikli personel sayısı	30	0	3						Altaydabir	Yıldabir
PG 7.2.3: Kişi başına verilen hizmet içi eğitim saati	50	0	10						Altaydabir	Yıldabir
Sorumlu Birim	İnsan Kaynakları ve Eğitim Müdürlüğü									
İşbirliği Yapılacak Birim(ler)	<ul style="list-style-type: none"> Tüm Birimler 									
Riskler	<ul style="list-style-type: none"> Eğitim ihtiyacının giderilememesi Emekli olan ya da naklen gidecek personel yerine yetkin personel bulma güçlüğü 									
Faaliyet ve Projeler	<ul style="list-style-type: none"> İnsan kaynağının ödül ve performans sistemleri vasıtasıyla etkin yönetiminin sağlanması amacıyla Performans Ölçme ve Değerlendirme Sistemi kurulacaktır. Nitelikli personel ihtiyacını karşılamak üzere personel alınacaktır. Personelin aidiyetini arttırmaya yönelik etkinlikler düzenlenecektir. Eğitim talepleri ve ihtiyaçları doğrultusunda yıllık eğitim programları yapılacak ve eğitimler bu programlara göre organize edilecektir. 									
Maliyet Tahmini	375.000,00.-TL.									
Tespitler	<ul style="list-style-type: none"> Hizmet içi eğitim ihtiyacı Etkin bir insan kaynakları yönetim sistemi ihtiyacı Mesleki, iş başı ve oryantasyon eğitimlerinin yetersiz olması 									
İhtiyaçlar	<ul style="list-style-type: none"> İdari ve beşeri kapasiteyi geliştirmeye yönelik eğitim programlarının planlanması Çalışanlar için yetenek ölçümü, tekrar yerleştirme ve norm kadro çalışmalarının yapılması İnsan kaynağının ödül ve performans sistemleri vasıtasıyla etkin yönetiminin sağlanması Personelin yeni teknolojiye adapte edilmesi için eğitim programlarının düzenlenmesi 									

Amaç	A7: Kurumsal Kapasitenin Güçlendirilmesi									
Hedef	H-7.3: Kurum Makine ve Araç Parkını Güçlendirmek									
Performans Göstergeleri	Hedef Et kisi (%)	Plan Dönemi Başlangıç Değeri	2025	2026	2027	2028	2029	İzleme Sıklığı	Raporlama Sıklığı	
PG 7.3.1: Araç Takip Sisteminin kurulma ve uygulanma oranı (%)	20	0	50						Altyadabir	Yıldabir
PG 7.3.2: Makine parkına yeni alınan araç sayısı	45	0							Altyadabir	Yıldabir
PG7.3.3:Araç bakım onarım oranı (%)	35	0	95						Altyadabir	Yıldabir
Sorumlu Birim	Yol ve Ulaşım Hizmetleri Müdürlüğü									
İşbirliği Yapılacak Birim(ler)	<ul style="list-style-type: none"> Destek Hizmetleri Müdürlüğü 									
Riskler	<ul style="list-style-type: none"> Nitelikli personel temin edilememesi Veri akış prosedüründe aksama 									
Faaliyet ve Projeler	<ul style="list-style-type: none"> Araç Takip ve Filo Yönetim Sistemi kurulacaktır. Makine ve araç parkını güçlendirmek için araç ve iş makinası alınacaktır. Makine ve araç parkını hizmete hazır tutabilecek bakım onarımlar yapılacaktır. 									
Maliyet Tahmini	40.000.000,00.-TL.									
Tespitler	<ul style="list-style-type: none"> Araç parkındaki yaşlılık oranının yüksek olması İş Makinası ve araçların bakım-onarımı ve yedek parça ihtiyacı Teknolojik gelişmelere uyumsuzluk Fayda maliyet temelli ürün takip sisteminin olmaması 									
İhtiyaçlar	<ul style="list-style-type: none"> Ekonomik ömrünü tamamlamış araçların yenilenmesi Mevsim öncesi bakım faaliyetlerine öncelik verilmesi Araç içi trafik güvenliği için görüntüleme sistemi kurulması 									

Amaç	A7: Kurumsal Kapasitenin Güçlendirilmesi									
Hedef	H-7.4: Kurum Bilgi Yönetim Sisteminin, Güvenlik Sistemini Güçlendirmek									
Performans Göstergeleri	Hedef Etkisi (%)	Plan Dönemi Başlangıç Değeri	2025	2026	2027	2028	2029	İzleme Sıklığı	Raporlama Sıklığı	
PG7.4.1: Bilgi Güvenliği Politikaları Yönergesine uyum oranı (%)	20	0	100						Altaydabir	Yıldabir
PG7.4.2: Bilgi yönetim sistemi kullanıcılarına verilen kişi başı eğitim saati	10	0	6						Altaydabir	Yıldabir
PG7.4.3: Yeni alınan/güncellenen yazılım sayısı	20	0	6						Altaydabir	Yıldabir
PG7.4.4: Alınan donanım sayısı	20	0							Altaydabir	Yıldabir
Sorumlu Birim	Destek Hizmetleri Müdürlüğü									
İşbirliği Yapılacak Birim(ler)	<ul style="list-style-type: none"> • İnsan Kaynakları ve Eğitim Müdürlüğü • Tüm Birimler 									
Riskler	<ul style="list-style-type: none"> • Teknik personel sayısının yetersizliği • Döviz kurlarının yükselmesi ile dışardan satın alınan bilişim altyapısı ile ilgili yazılım ve donanımın maliyetlerinin yükselmesi • Farklı yazılımların bir araya getirilmesi ve entegrasyonu sürecinde teknik zorluklar • Eğitimlerin etkinliğinin değerlendirilmesi için yeterli veri toplanamaması veya geri bildirimlerin yetersiz olması ve eğitimlere düşük katılım oranları • Doğal afetler ve siber saldırılar • Bürokraside değişime direnç gösterilmesi 									
Faaliyet ve Projeler	<ul style="list-style-type: none"> • Bilgi Güvenliği Politikaları Yönergesine uyum için gerekli çalışmalar yapılacaktır. • Bilgi yönetim sistemi kullanıcılarına eğitim verilecektir. • Kurumun yazılım ihtiyaçları karşılanacaktır. • Teknolojik cihazlarının ekonomik ömürleri dikkate alınarak yenilenecektir. 									
Maliyet Tahmini	2.100.000,00.-TL.									
Tespitler	<ul style="list-style-type: none"> • Bilgi iletişim cihazlarının güncel ve modern teknolojiye uygun olmaması • Birimlerin ürettikleri verilerin kurumsal veri tabanına aktarılamaması • Bilgi yönetim sistemi kullanıcılarının sistem güvenliği konusunda yeterli bilince sahip olmaması 									
İhtiyaçlar	<ul style="list-style-type: none"> • Bilgi iletişim cihazlarının güncel ve modern teknolojiye uygun olarak sürekli güncellenmesi • Birimlerin veri üretebilmesi için ihtiyaç duydukları yazılımların temini • Bilgi yönetimsistemi kullanıcılarına eğitim verilmesi 									

Ç. İDARE PERFORMANS TABLOSU

İDARE ADI		EDİRNE İL ÖZEL İDRESİ	BÜTÇE İÇİ	PAY (%)	BÜTÇE DIŞI	PAY (%)	TOPLAM
PERFORMANS AMAÇI	PERFORMANS HEDEFİ	HEDEFLER					
Amaç-1	Hedef-1.1	Etkili Mekansal Planlamalar İle Yerleşim Yerlerini Geliştirmek	1.000.000		0,00		1.000.000
	Hedef-1.2	Ortak Yaşam Alanlarının Standartlarını Yükseltmek	4.000.000		0,00		4.000.000
Amaç-2	Hedef-2.1	Çevreyi Koruyan ve Gelişimi Destekleyen Planlar Yaparak Yol ve Ulaşım Ağını Geliştirmek	200.000.000		0,00		200.000.000
	Hedef-2.2	Yol ve Ulaşım Ağının Her Koşulda Kesintisiz ve Güvenli Olmasını Sağlamak	40.000.000		0,00		40.000.000
Amaç-3	Hedef-3.1	Tarımda Suyun Etkili Kullanımı için Uygun Yöntem ve Teknolojilerin Geliştirilmesini Sağlamak	35.920.000		0,00		35.920.000
	Hedef-3.2	Bitkisel Üretimin Geliştirilmesine Yönelik Projeler Üretmek ve Desteklemek	3.635.000		10.000.000		13.635.000
	Hedef-3.3	Yöreye Özgü Hayvancılığın Geliştirilmesine Yönelik Projeler Geliştirmek ve Desteklemek	2.500.000		0,00		2.500.000
Amaç-4	Hedef-4.1	Yerleşim Yerlerinin Sağlıklı ve Yeterli İçme ve Kullanma Suyuna Erişmesini Sağlamak	47.000.000		0,00		47.000.000
	Hedef-4.2	Su Temininde Kullanılan Tesislerin ve Hatların Kesintisiz Hizmet Verebilmesi için Bakım Onarım ve İslah Çalışmalarını Yapmak	29.080.000		0,00		29.080.000
	Hedef-4.3	İnsan ve Çevre Sağlığını Korumak ve Sürdürülebilir Bir Çevre Oluşturmak Amacıyla Atıksu Yönetimi ile İlgili Çalışmalar Yapmak	20.000.000		0,00		20.000.000

İDARE PERFORMANS TABLOSU

İDARE ADI		EDİRNE İL ÖZEL İDRESİ	BÜTÇE İÇİ	PAY (%)	BÜTÇE DIŞI	PAY (%)	TOPLAM
PERFORMANS AMAÇI	PERFORMANS HEDEFİ	HEDEFLER					
Amaç-5	Hedef-5.1	Eğitim Kalitesini İyileştirmek için Eğitim Kurumlarında Alt ve Üst Yapı Standartlarını Yükseltmek	13.279.709		300.000.000		313.279.709
	Hedef-5.2	Spor Tesislerinin Yaygınlaştırılması ve Şartlarının İyileştirilmesi Faaliyetlerini Destekleyerek Sporcu Sayısını Artırmak ve Sporu Daha Geniş Kitlelere Yaymak	6.500.000		25.000.000		31.500.000
Amaç-6	Hedef-6.1	Kültür Varlıklarını Gelecek Nesillere Aktarılabilmesi için İlin Sahip Olduğu Kültür ve Sanat Değerlerinin Korunmasını Sağlamak, Farkındalığı Yükseltmek	8.000.000		0,00		8.000.000
	Hedef-6.2	İlin Sahip Olduğu Kültür Değerlerinin Aslına Uygun Öğretilmesi, Korunması ve Yaşatılmasını Sağlamak	3.200.000		0,00		3.200.000
	Hedef-6.3	Yüksek Turizm Potansiyelini Harekete Geçirecek Alt Yapı Projelerinin Üretilmesini Sağlamak	1.500.000		0,00		1.500.000
	Hedef-6.4	İlin Sahip Olduğu Turizm değerlerinin Tespit ve Tanıtımını Sağlamak	1.950.000		0,00		1.950.000
Amaç-7	Hedef-7.1	Kurumsal Hizmetleri Dijital Ortamlara Taşıyarak Erişebilirlik ve Kullanılabilirlik Sağlamak	4.000.000		0,00		4.000.000
	Hedef-7.2	İnsan Kaynakları Yönetim Sistemini Kurmak ve Uygulamaya Geçirmek	375.000		0,00		375.000
	Hedef-7.3	Kurum Makine ve Araç Parkını Güçlendirmek	40.000.000		0,00		40.000.000
	Hedef-7.4	Kurum Bilgi Yönetim Sistemini, Güvenlik Sistemini Güçlendirmek	2.100.000		0,00		2.100.000
PERFORMANS HEDEFLERİ MALİYET TOPLAMI			464.039.709		335.000.000		799.039.709
GENEL YÖNETİM GİDERLERİ			535.960.291				535.960.291
DİĞER İDARELERE TRANSFER EDİLECEK KAYNAKLAR TOPLAMI			0,00		0,00		0,00
GENEL TOPLAM			1.000.000.000		335.000.000		1.335.000.000